

## 横贯大陆岩层

### 洪水证据之三

每个大陆都包含覆盖广袤区域的沉积岩层。许多这样的岩层甚至可以跨越多个大陆。

## 创世记洪水的六大主要地质证据

### 引言：创世洪水的地质证据

我们有什么证据证明《创世记》第7章和第8章中描述的创世洪水确实发生过？本文是“创世洪水”六大主要地质证据系列文章的下一篇（[详见右侧列表](#)）。

《创世记》第七章记载，洪水淹没了所有的高山和丘陵，陆地上所有呼吸空气的生物都被冲走灭绝。作为洪水的证据之一，我们预期会在地球各处发现岩层，其中充满了数十亿动植物的尸体，它们被迅速掩埋在沙土、泥浆和石灰岩中，最终形成化石。而这正是我们所发现的。

### 快速沉积的沉积层扩散到广阔的区域

每个大陆都存在覆盖大片区域的沉积岩层。许多沉积岩层甚至可以跨越整个大陆，甚至跨越大陆之间。此

外，地质学家仔细研究这些岩石后发现，沉积物形成速度很快。

以亚利桑那州北部大峡谷岩壁上裸露的沉积岩层为例（图 2）。这种岩层序列并非美国该地区独有。50 多年来，地质学家已经认识到，这些地层属于六个巨型层序（非常厚且特征鲜明的沉积岩层序列），这些巨型层序可以追溯到整个北美地区。<sup>1</sup>

大峡谷最底部的沉积层是塔皮茨砂岩，属于索克巨型层序。它及其同源层（由相同物质构成的层）覆盖了美国的大部分地区（图 3）。我们很难想象究竟是什么样的力量才能沉积出如此庞大、横跨整个大陆的沉积层。然而，在这一层序的底部，却存在着巨大的巨石（图 4）和风暴沉积的沙层（图 5）。这两点都表明，巨大的力量迅速而猛烈地将这些沉积层沉积在整个美国。缓慢渐进的（当今的均变论）过程无法解释这些证据，但全球性的灾难性创世洪水却可以。

大峡谷的另一层地层是下石炭统（密西西比纪）红墙灰岩。它属于北美卡斯卡斯基亚巨型层序。因此，同样的灰岩在北美许多地方都有出现，远至田纳西州和宾夕法尼亚州。这些灰岩在层序中的位置也完全相同，并且含有完全相同的化石和其他特征。

遗憾的是，由于地质学家们只关注自己研究的本地区域，而没有意识到其他地质学家在其他地方也在研究本质上相同的石灰岩层，因此这些石灰岩在其他地方被赋予了不同的名称。更令人惊讶的是，同样的石炭纪石灰岩层也出现在数千英里以东的英格兰，其中含有相同的化石和其他地质特征。



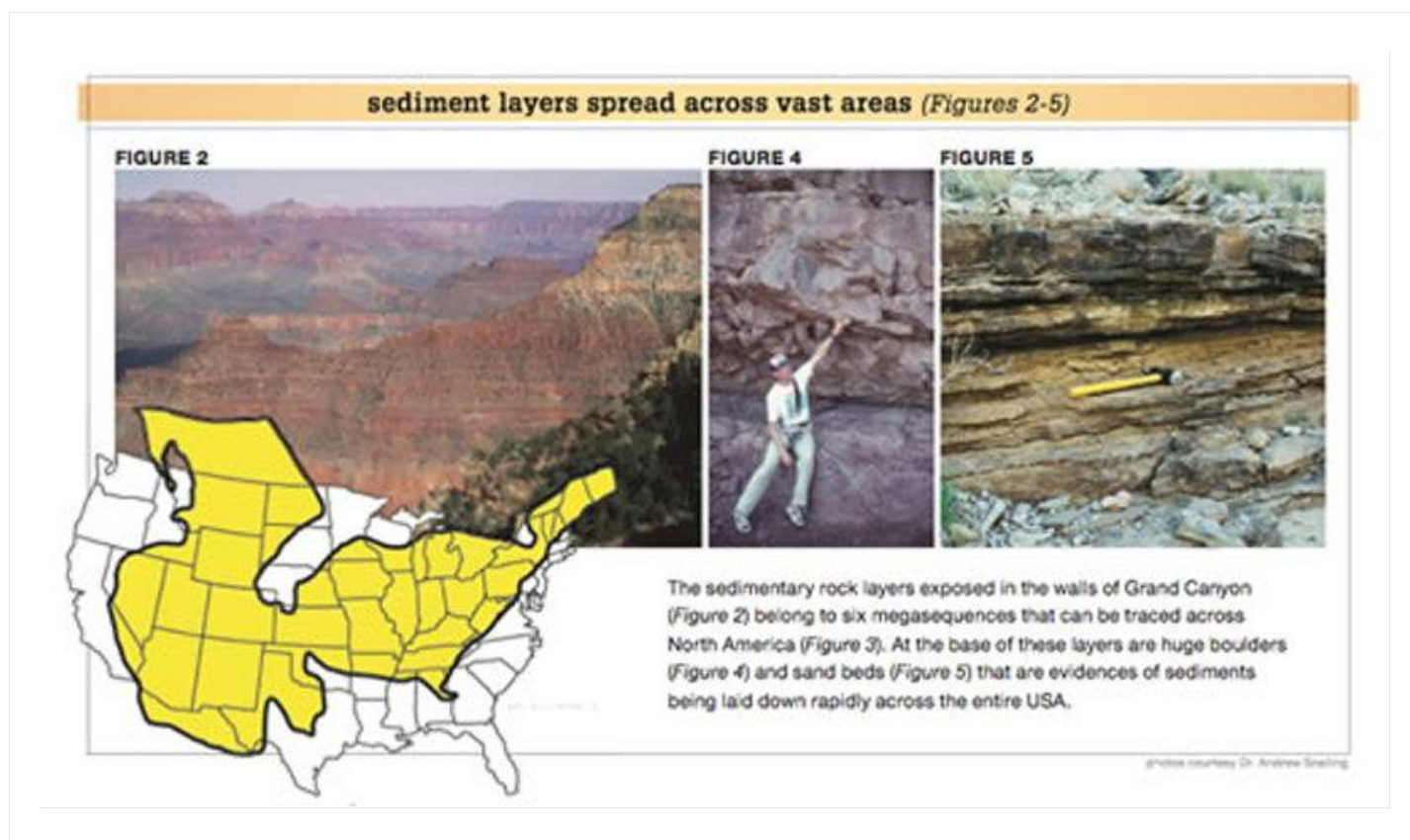
图 1. 英格兰南部的白垩岩层（上图）可以追溯到法国、德国和波兰，一直延伸到中东。

### 白垩层：

英格兰南部白垩纪白垩岩层因其沿海岸线形成的壮观白色悬崖而闻名（图 1）。这些白垩岩层向西横穿英格兰，并在北爱尔兰再次出现。反方向，这些白垩岩

层则横穿法国、荷兰、德国、波兰、斯堪的纳维亚南部以及欧洲其他地区，直至土耳其，再到中东的以色列和埃及，甚至远至哈萨克斯坦。

值得注意的是，在美国中西部地区，从北部的内布拉斯加州到南部的德克萨斯州，也发现了同样的白垩岩层，其中含有同样的化石，并且其上下地层也具有相同的特征。它们也出现在西澳大利亚的珀斯盆地。



## 煤层：

再来看另一个特征——煤层。在北半球，美国东部和中西部上石炭纪（宾夕法尼亚纪）煤层与英国和欧洲的煤层相同，含有相同的植物化石。它们横跨半个地球，从德克萨斯州一直延伸到前苏联里海以北的顿涅

茨盆地。在**南半球**，同样的二叠纪煤层也分布在澳大利亚、南极洲、印度、南非，甚至南美洲！这些煤层在整个区域都含有相同的植物化石（但与宾夕法尼亚纪煤层中的植物化石不同）。

## 快速沉积的证据

### 倾斜的砂岩层

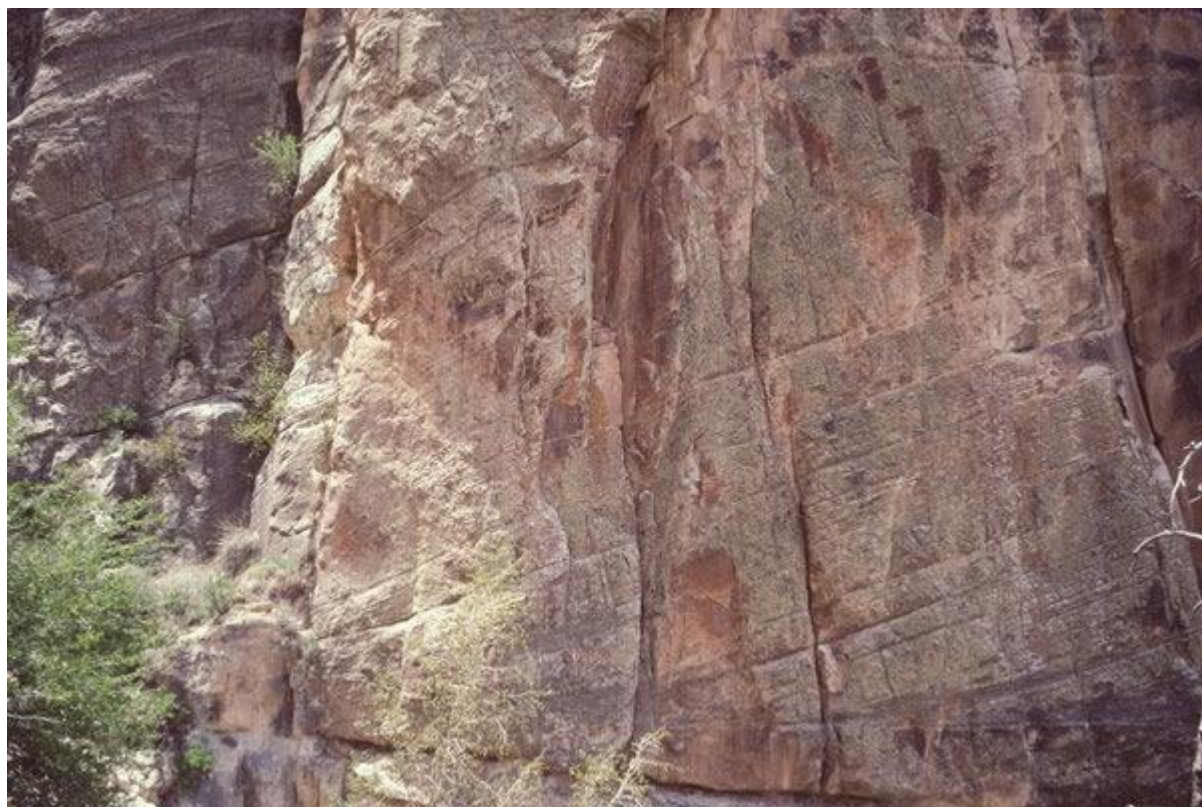
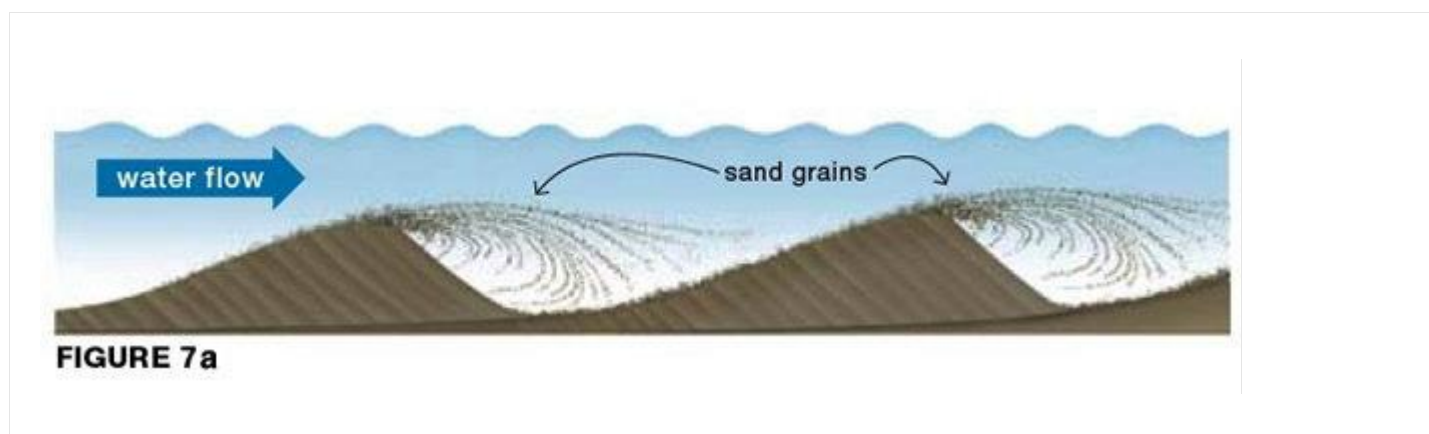


图 6. 大峡谷的科科尼诺砂岩层包含倾斜的砂岩层，称为交错层理。这些层理是洪水期间水流产生的沙波的残余。

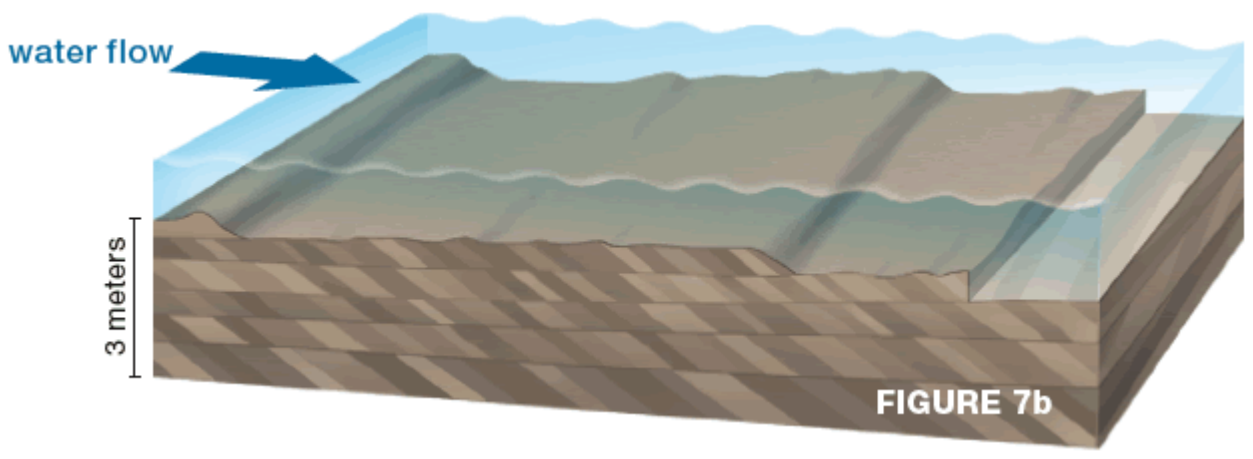
科科尼诺砂岩呈淡黄色，是科罗拉多大峡谷岩壁上非常独特的岩石。它的平均厚度为 315 英尺（96 米），

向东延伸至邻近各州，覆盖面积至少达 20 万平方英里（51.8 万平方公里）。因此，科科尼诺砂岩层的沙量至少为 1 万立方英里（41682 立方公里）。

这一层还包含被称为交错层理的物理特征。虽然整个砂岩层呈水平状，但这些交错层理清晰可见，呈倾斜状（图 6）。这些层理是沉积沙子的水流产生的沙波的遗迹（类似于沙丘，但发生在水下）（图 7）。由此可见，以每小时 3-5 英里（4.8-8 公里）的速度流动的水流将科科尼诺砂岩沉积成巨大的沙层，沙波高达 60 英尺（18 米）。<sup>5</sup>按照这样的速度，整个科科尼诺砂岩层（10,000 立方英里的沙子）只需几天就能沉积完成！



强劲快速的水流将沙子以沙波或沙丘的形式输送到海底（图 7a）。当沙粒被冲过沙丘脊顶时，它们会落在向前推进的沙丘坡面上，形成倾斜的沙层，并堆积在前方沙丘的后缘。沙丘就这样相互推进，最终形成层层叠叠的沙层（图 7b），其内部存在倾斜的交错层理。



位于澳大利亚中部的艾尔斯岩（或称乌鲁鲁）由近乎垂直、倾斜约  $80^\circ$  的粗粒砂岩层构成（图 8）。这些砂岩层在艾尔斯岩中出露，并位于周围沙漠沙层之下，总厚度为 18,000 至 20,000 英尺（5,500 至 6,100 米）。<sup>6</sup> 砂粒中的矿物成分独特，最近的矿物来源至少在 63 英里（101 公里）之外。

在显微镜下观察，沙粒呈锯齿状，大小不一（图 9）。其中一种矿物是长石，在砂岩中似乎仍然异常新鲜。这些特征表明，所有这些沙子都经历了快速的搬运和沉积，以至于在长石颗粒崩解或沙粒被磨成圆形卵石或按大小分选之前就已经形成。<sup>7</sup>

## 砂岩中独特的锯齿状矿物



澳大利亚中部的艾尔斯岩（上图 8）由近乎垂直、倾斜约  $80^\circ$  的粗粒砂岩层构成。在显微镜下观察，砂粒中独特的矿物呈现出锯齿状，且大小不一（图 9）。这些特征表明，这些砂粒在被磨平之前经历了快速的搬运和沉积。

因此，被称为浊流的、类似汤状的沉积物浆液，以高达每小时 70 英里（113 公里/小时）的速度流动，必定是将所有这些厚达 18,000 至 20,000 英尺的沙子，输送了至少 63 英里的距离，并在短短几个小时内沉积下来，形成了乌鲁鲁砂岩层！这违背了[进化论的观点](#)，但却与[《创世记》中的创造/洪水历史](#)相吻合。

神的审判“清晰可见”

遍布广袤大陆的沉积层证明，过去大陆曾被水覆盖。更引人注目的是，许多甚至大部分大陆在同一时期都曾快速沉积了富含化石的沉积层。如此大规模的沉积层堆积意味着大陆曾遭受全球性洪水侵袭。本文仅列举了众多快速沉积并覆盖广阔区域的沉积层实例中的几个。8

诺亚洪水席卷各大洲，形成全球海洋（《创世记》7-8章有记载），我们预期海水会在全球广袤的区域迅速沉积富含化石的沉积层。而我们的发现也正是如此——这进一步证明了创世记中那场全球性的灾难性洪水确有其事，正如上帝在祂亲眼目睹的地球历史记载中所言。

读完这篇文章，你心里是否有一些触动？有没有一些新的想法，或者值得你认真思考的问题？或许，你也开始重新思考自己的信仰和人生的方向。

如果你愿意，现在就可以向上帝祷告，打开心门，成为祂的儿女。祷告不需要华丽的言辞，只要一颗真诚的心。你可以这样祷告：

天父上帝，

今天我来到你面前，愿意立定心志，宣告我相信耶稣基督是我的救主，是我生命的主。我愿意离开过去那些不讨你喜悦的生活方式，求你赦免我的过犯。靠着

你的恩典，帮助我学习顺服你、爱人如己，活出你所赐的新生命。求圣灵每天引导我、扶持我，使我一生荣耀你的名。奉主耶稣基督的名祷告，阿们。

如果你已经做了这个祷告，愿你知道，你并不孤单。信仰的道路需要陪伴和成长。鼓励你在自己居住的地方，寻找一间合适的教会，与弟兄姐妹一同聚会、学习和成长。

如果你有任何疑问，或在信仰上需要帮助，欢迎随时写信与我们联系。我们愿意倾听，也愿意与你一同前行。