

生命分类

分类系统用于帮助我们组织和研究生物。

神说：“地要长出青草和结种子的菜蔬，并结果子的树木，各从其类，果子都包着核。”事就这样成了。于是地长出了青草和结种子的菜蔬，各从其类；并结果子的树木，各从其类，果子都包着核。神看着是好的。

—创世记 1:11-12

你将学到什么

根据你最初的假设，对生物进行分类的方法有很多种。

分类系统用于帮助我们组织和研究生物。根据不同的前提假设，生物的分类方式多种多样。进化论者认为所有生物都起源于同一个共同祖先。基于这一前提，他们利用体貌特征、DNA 和蛋白质序列的差异来确定不同动植物之间的亲缘关系。共同祖先的假设迫使进化论者重新调整了许多动物的原始分类。现在人们认为恐龙是鸟类的祖先。一些人甚至建议将鸟类重新归类为爬行动物，因为分子证据似乎支持这一观点。猿类（包括人类）的分类也发生了变化，以反映进化论

的观点，即人类只是聪明的猿类。有些人甚至进一步建议将黑猩猩归入人属（*Homo*）。

圣经告诉我们，人是按着神的形象造的，因此人不应被归类为猿。创造论者以圣经真理为出发点，将生物分为不同的“类”，并认识到每个类中都存在着惊人的基因多样性。生物分类学正是通过圣经中关于受造物种类的概念来研究生物的分类。蛋白质和 DNA 的分子证据可以用来理解受造物种类之间的关系，但无法解释一种种类是如何演变成另一种种类的，因为这种变化从未发生过。进化论者无法准确理解生物之间的关系，因为他们的出发点假设并没有反映出神话语中蕴含的绝对真理。

你的教科书是如何看待生命分类的

进化概念	格伦科	PH-坎贝尔	PH-Miller	霍尔特	文章
林奈建立了一套分类系统。	444	341	448 - 449	300	2:1
分类依据进化关系和	442	T7, 341	452 - 453, 457	T298	2:2

物理特征。					
分类学利用分支图和系统发育树来解释和描述进化关系。	445、452	345 - 348, T345	453、458、T458	310	2:3, 2:4
同源结构和同功结构用于确定进化关系。	444	—	384, T453	305, 594	3:6、3:7、3:29
恐龙是现代鸟类的祖先。而鸟类实际上与	445, 452 - 453	345 - 348, T346、T558、T561、564、568	432、799、807、T807	307 - 309、727、T787	2:5、2:6、2:7、3:35

鳄鱼关系密切。					
地球上所有生命都起源于同一个共同祖先。	454 - 455	—	382、 T382 - T383、 T385、 410、 T418、 457、 460 - 461	413	3:6、 3:7、 3:8、 3:13、 3:19
通过比较 DNA 和氨基酸序列可以确定进化关系。进化时间可以用分子钟来测量。	462	T303、 341、 343、 T343 - T344	451、 454、 T454、 455、 T455	220、 232、 413、 602、 737	2:8, 3:6, 3:29

注：页码前带有“T”表示教师用书页边空白处的教师笔记内容。

我们对生命分类的真正了解

《创世记》记载，上帝按照各自的种类创造了动物和植物。《创世记》解释说，上帝创造了特定种类动物。这些种类动物能够繁衍后代，并拥有各种各样的特征。最初种类界限并不完全清晰，但从《创世记》可以清楚地看出，不同的动植物并非彼此进化而来。地球上生命的创造无疑是一件奇迹，人类永远无法完全理解——它必须以信仰来接受。然而，接受生命起源以及第一个细胞由无生命物质产生的进化论故事，同样需要——甚至更多——的信仰。

现行的分类系统基于创造论科学家卡尔·林奈的开创性工作。林奈建立了一套基于体貌特征的分类系统。他因推广等级制度和二项式命名法（即当今科学界使用的双名命名系统）而备受赞誉。林奈将人类称为“昼行性人”（*Homo diurnis*），并根据其体貌特征将其归入灵长类动物。如今，人类被称为“智人”（*Homo sapiens*）。仅仅根据体貌特征对人类进行分类，并不能反映圣经中关于人类是按上帝形象创造的理念。虽然人类确实拥有一些哺乳动物的体貌特征，但人类的精神特质使他们区别于动物。尽管我们与灵长类动

物有很多共同特征，但人类并非仅仅是高度进化的猿类；我们是按上帝的形象特别创造的。

林奈的理论基础是自然神学，即上帝创造了宇宙秩序，而人类可以通过研究造物来理解这种神圣秩序。他在《自然系统》(*Systema Naturae*)的序言中写道：“地球的创造是上帝的荣耀，这只能从人类对自然的创造中看出。”林奈早年相信“物种不变论”（即生物体不会随时间发生变化），但他的植物育种实验表明，杂交现象反驳了物种自创造以来就保持不变的观点。林奈发现，杂交可以发生在物种层面之上，自然界的生物体处于竞争状态。他解释说，这是自然界为了维持上帝在创造之初赋予它的平衡而进行的斗争。所有新出现的生物都源自原始物种（*primae speciei*），是上帝最初计划的一部分，因为上帝在最初的创造中就赋予了变异的可能性。



创造论者承认某些被造物种自被造之初就存在。创造论者和进化论者都认同地球上所有种类的狗都有共

同的祖先——但对于这个祖先何时存在，两种解释却有所不同。这头骡子是由马和驴杂交产生的——这证明马和驴属于同一被造物种。

现代圣经创造论者仍然以“受造类”的概念作为分类基础和变异界限。一个名为“生物学研究小组”的创造论科学家团体目前正试图根据包括遗传信息和育种研究在内的多种标准，将动物归入受造类，或称“巴拉明”（baramins，源自希伯来语 bara——创造，min——类）。这些受造类大致对应于目前科级的分类。然而，由于目前的分类系统并未考虑特殊创造的理念，某些类可能延伸至目级或属级。任何能够相互交配的生物都被认为是同一类，但那些不能交配的生物是否属于同一类则尚不确定。我们需要进一步的研究来了解哪些现存和已灭绝的生物属于哪一类。

受造之物（巴拉明）：上帝按照创世记 1 章的描述，以超自然的方式创造的原始生物（及其后代）；这些生物在预先设定的信息范围内，只能繁殖自己的同类，但变异很大。

注意：自最初创造以来，一种生物体大概不能与另一种生物体杂交，但同一物种内的个体可能由于诅咒的影响而失去了杂交的能力（信息）。

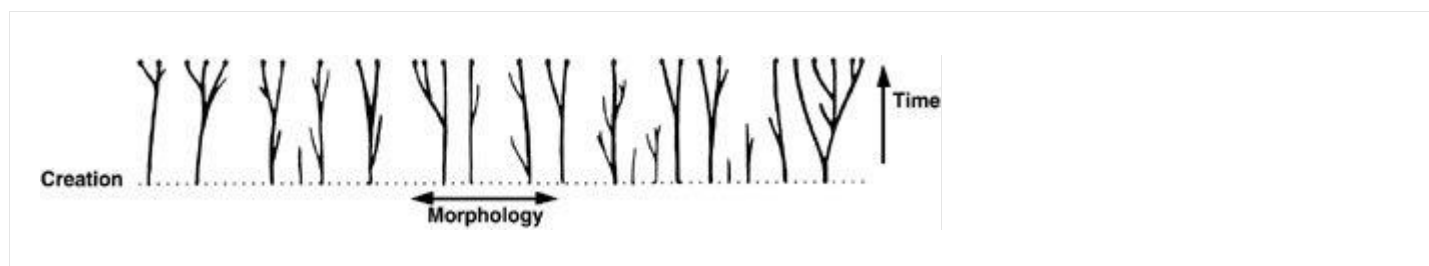
如今的分类系统仍然基于物理特征，但自然秩序不再被认为是上帝的旨意。自然界中存在设计的证据被忽视。世俗科学家反复强调，表象上的设计只是偶然，物质和能量是描述宇宙运行的唯一依据。他们利用进化关系来重组现代分类系统，其依据是所有生物都拥有共同祖先的信念。

系统发育学是研究所有生物之间进化关系的学科。分类学家，即对生物进行分类的科学家，使用不同类型的图表来展示假定的亲缘关系。这些图表展示了生物体如何从单一祖先演化而来。图表有多种形式。扇形图展示了生物体与其共同祖先的关系以及各群体的相对大小。系统发育树和分支图非常相似，它们都基于各种特征来展示进化关系。分类学中对于分析时应包含哪些特征存在诸多争论。不同的特征在分类系统中被赋予不同的权重，从而揭示出不同的关系。进化论者认为，他们可以通过纳入尽可能多的特征来构建完整的“生命之树”。DNA、解剖学、发育和化石等方面的证据通常用于构建这些系统。

系统发育树和其他相关模型的一个主要问题是缺乏证据来支持已知生物与其假定的化石亲缘关系。连接祖先和现存生物的线条大多是臆想出来的。几乎没有化石证据支持图表上连接数百万年来不同种类生物的线条，但这些线条却常常被当作事实呈现。例如，达尔

文曾预期化石会展现出从鱼类到两栖动物的形态演化过程，但这种演化过程却缺失了。“缺失环节”一词通常用来指代这些空白以及本应填补这些空白的缺失化石。每当你看到这类树状图时，都要问自己：“有什么直接证据支持树上的线条？”在某些情况下，确实存在符合演化序列的化石实例，但绝大多数情况下都缺乏证据。当一个模型建立在如此多的假设之上时，其可靠性就值得怀疑。第四章将更详细地讨论化石记录。

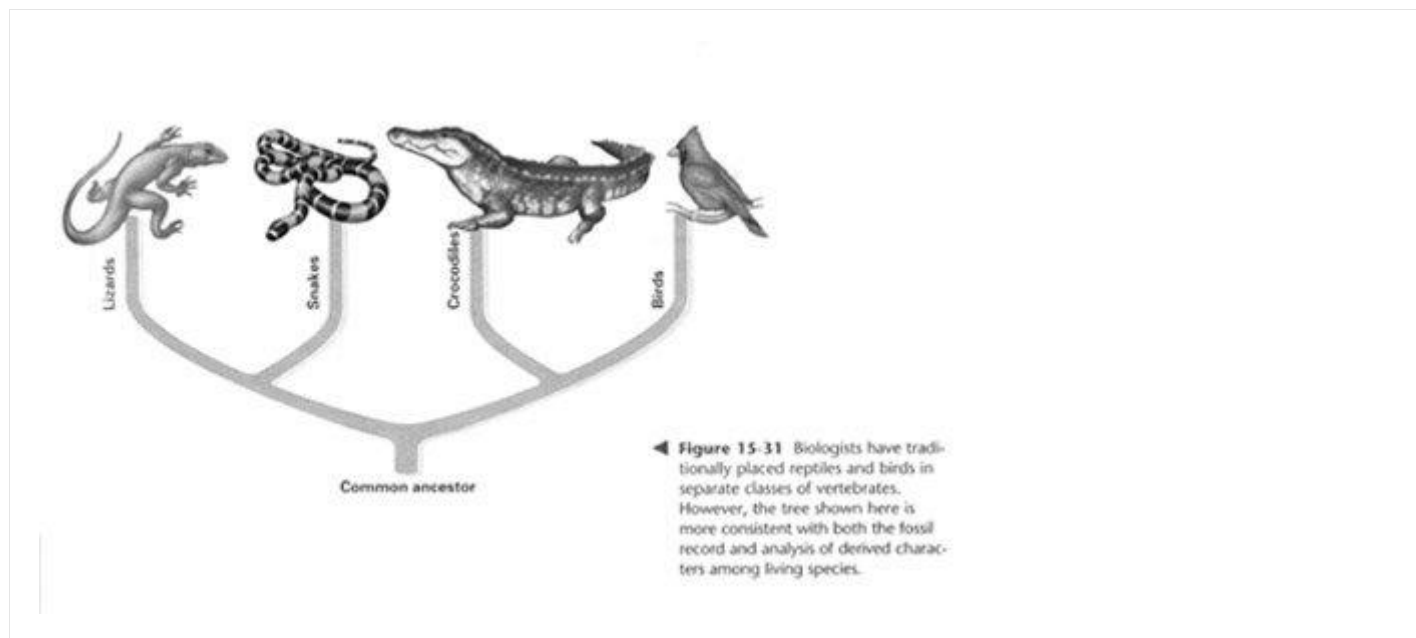
创造论者不同意进化论者所理解的“生命之树”的概念——即所有生命都起源于一个单一的、未知的共同祖先。如果我们考虑《创世记》中被造的物种，那么生命的图景更像是一个果园——不同的动物群体展现出物种内部的多样性。这个果园里的树木互不重叠或交叉，代表了被造物种 DNA 多样性的极限。这一观点（由库尔特·怀斯博士提出）得到了应用科学证据的证实。



插图经库尔特·怀斯博士和匹兹堡创造科学协会许可使用，出自 1990 年 ICC 会议记录，鲍勃·沃尔什编辑，第 2 卷，第 358 页。

虽然人们观察到新物种的出现，但这些新物种的出现始终在被造物种的范畴之内。研究这种变异性以及动物在最初被造物种内部的关系，被称为物种形成学。这种生命分类方法从根本上与生命之树相悖。但这并不意味着创造论者否定进化生物学家的大多数分类，而是否定与这些分类相关的进化史。物种形成学领域需要开展更多研究，以理解被造物种内部的关系。该领域的研究可以基于育种实验对生物之间的关系做出具体预测，并增进我们对上帝神圣秩序的理解。

进化论者利用“分子钟”的概念来确定自某个假定的祖先分化成两个群体以来所经过的时间。这一证据被用来证明人类和黑猩猩拥有一个共同的祖先，生活在 400 万至 800 万年前。分子钟背后的科学原理是基于 DNA 序列或蛋白质中氨基酸序列的差异。难点在于如何解读这些假定变化所涉及的时间。分子钟模型的前提是[进化](#)已经发生。然而，从科学的角度来看，由一位设计者运用相似的设计方案创造出相似的生物体和分子，同样是一种合理的解释。



（PH-Campbell 347）认为所有这些动物都拥有共同祖先的观点，是基于进化能够创造新信息的假设。利用 DNA 和化石构建分类体系误导人们接受了鸟类实际上与鳄鱼关系密切的观点。《圣经》记载，鸟类和鳄鱼是在不同的日子被创造的，并非近亲。

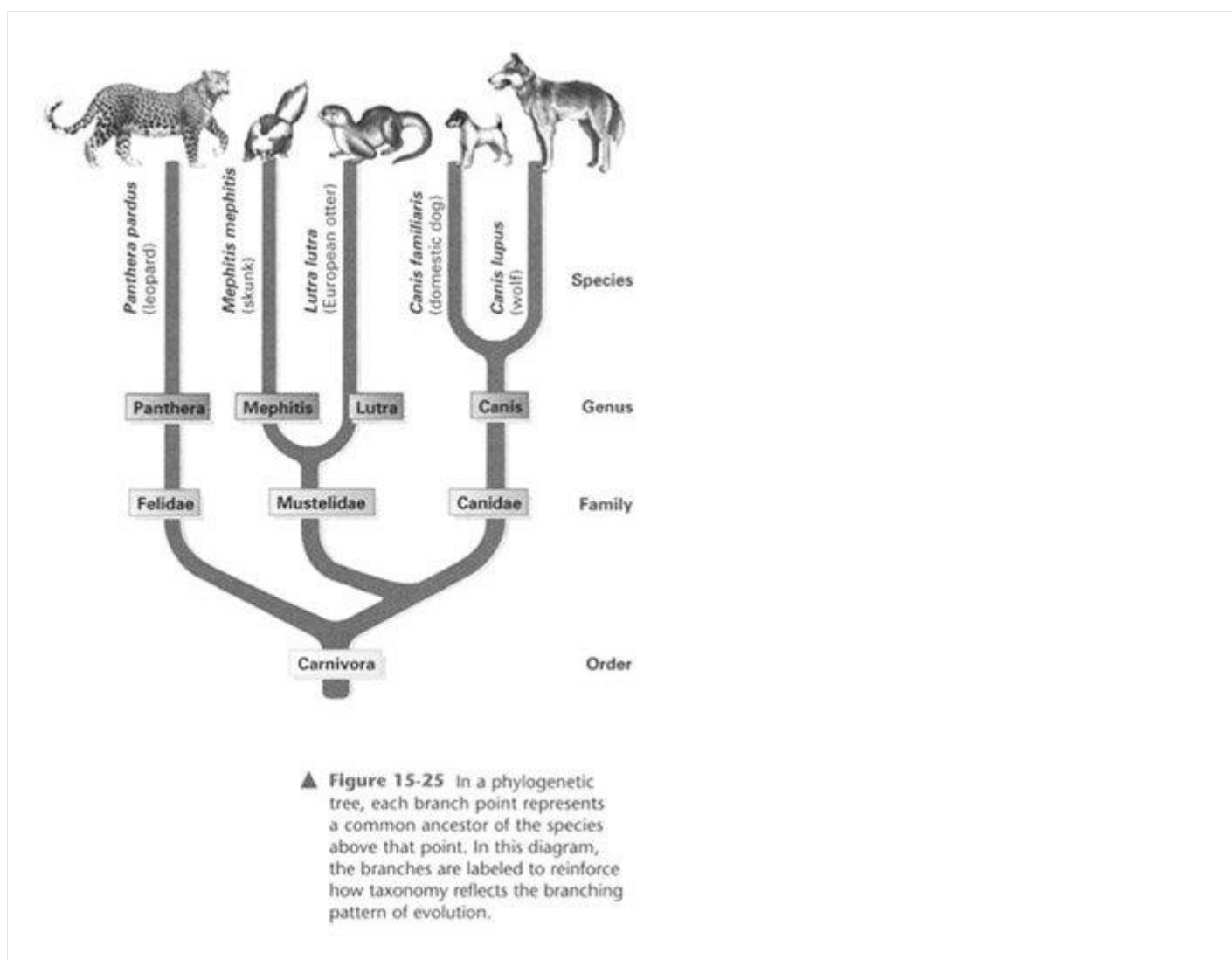
另一种流行的说法是鸟类实际上是活着的恐龙。一些著名科学家拒绝接受这种观点，但许多人仍然觉得在后院的喂食器里看到恐龙进食的场景非常有趣。这种观点在教科书和媒体中很常见，尽管似乎没有任何理论能够准确地解释这种情况。无论能否找到鸟类从某种小型兽脚类恐龙进化而来的机制，许多科学家都确信这种进化必然发生过。似乎几乎所有新发现的恐龙化石都被艺术家画上了羽毛。尽管没有确凿的证据支持这种说法，但添加羽毛是为了让公众相信科学已经证实了这一点。下次当你听到关于带羽毛化石的说法

时，不妨要求看看羽毛的印痕——就像始祖鸟化石中保存得如此完好的羽毛印痕一样。

归根结底，所有的分类体系和理论关系都基于人对证据的解读。从神的话语中发现的真理出发，比从人易犯错的想法出发，更能使我们接近对证据的正确解读。

参考文章

2:1 卡尔·林奈，莫里斯，《科学之士，上帝的子民》



(PH-Campbell 343) 创造论者认为，生命并非起源于单一共同祖先的生命之树，而是起源于若干被造

的物种。地球上所有生命都是最初被造物种基因多样性的结果。因此，创造论者眼中的生命图景更像是一个果园，园中生长着许多树木，每棵树都代表一个被造的物种。

现代分类系统被称为林奈系统，它基于创造论科学家卡尔·林奈的研究成果。林奈的研究实际上是在试图从《创世记》中识别原始的物种。他将《创世记》中的物种与他提出的物种分类联系起来，因此相信“物种不变论”。林奈认为变异发生在被造物种内部，而不是物种之间。进化论者经常错误地声称，创造论者过去和现在都相信物种不会改变。

2:2 阿瑟·琼斯论生物学，阿什顿，阿瑟·琼斯，《生物学》

进化论者常常声称，接受神创论会“阻碍科学发展”，上帝的作为会扼杀研究科学概念的可能性。然而，这种观点是错误的。相信神创论只会排除持续进化的可能性，而不会阻碍对生物之间众多其他关系的研究。琼斯博士对慈鲷鱼的研究表明，慈鲷鱼物种内部存在着惊人的特征多样性，包括体色和在海水中生存的能力。同样显而易见的是，慈鲷鱼是一种独特的鱼类，在繁殖实验中没有表现出任何进化关系。化石

记录支持鱼类物种固定不变的观点，鱼类物种之间极少存在所谓的过渡形态。神创论者不受任何高于物种层面的分类系统的约束。现有的分类体系或许在某些方面是正确的，但仍需要进行更多研究来阐明它们之间的关系。

2:3 如何解读进化论家谱，韦斯

顿， <https://answersingenesis.org/evidence-against-evolution/how-to-read-an-evolutionary-family-tree/>

图表和示意图可以有效地帮助人们清晰地阐述观点或教训，并提供视觉上的强化。然而，如果图表及其含义没有得到充分解释，这些解释工具也可能令人困惑，甚至在某些情况下产生误导。例如，一些旨在展示生物进化关系的图表就存在这种情况。典型的图表，例如展示昆虫祖先的图表，会试图说服人们某个特定生物群体是如何从过去的共同祖先进化而来的。然而，当所谓的进化路径未知时，这些图表几乎总是使用虚线。在这种情况下，你应该忽略这些虚线。这样做，你通常会看到一个图表，它显示图中所示的不同物种在历史上基本保持不变。去掉虚线后，这些图表仅仅展示了同一物种内部的多样性，表明今天的生物实际上

并没有从所谓的“古代”祖先演变而来。虚线则强化了这样一个事实：没有证据可以证明共同祖先的存在。去当地图书馆查阅所有你能找到的进化树。你会发现这是一项很有启发性且值得做的练习。

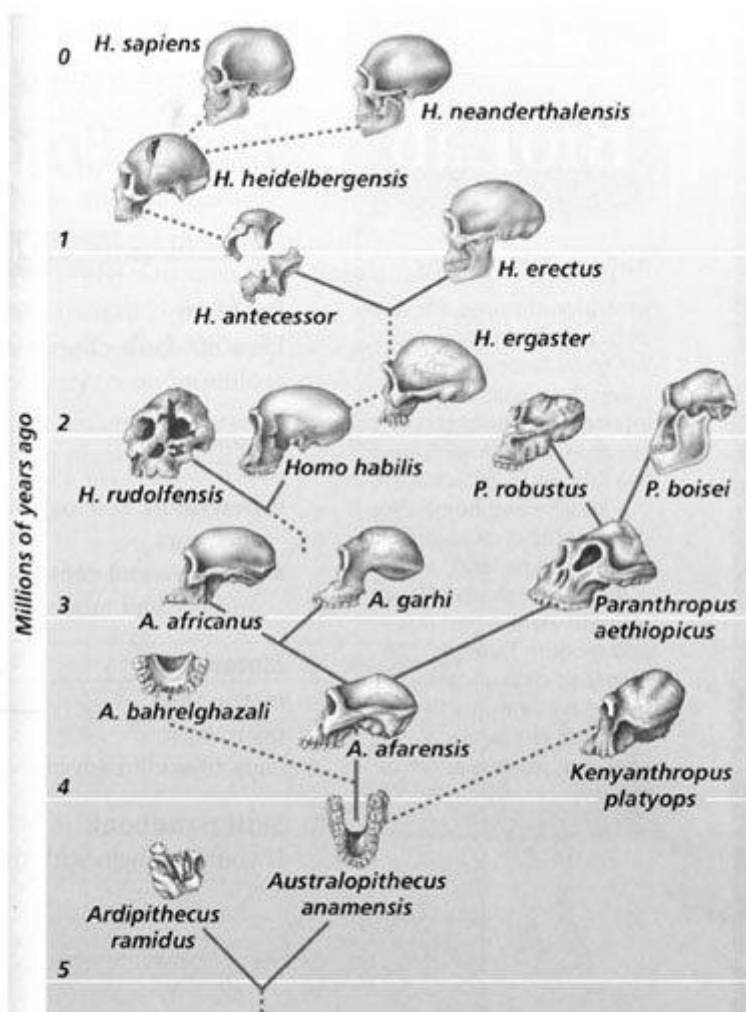


Figure 16.15

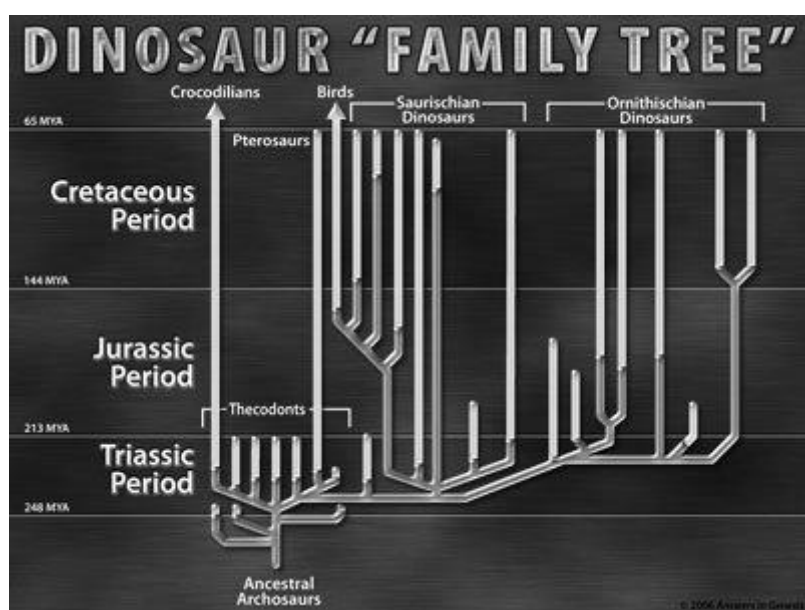
This diagram represents one possible pathway for the evolution of *Homo sapiens*. Not all scientists agree on the evolutionary pathway.

（格伦科 435） 在构建生命演化史时，科学家必须做出许多假设。这张图指出了其中一些假设。实线代表许多科学家不认同的推论。虚线代表对证据相互矛

盾之处或关系的“最佳猜测”。如果去掉虚线，图中所示的化石之间就没有明显的联系了。

2:4 恐龙：系统发育图，www.answersingenesis.org/go/phylogenetic-chart

下次你在教科书或杂志文章中看到系统发育树（“生命之树”）时，请仔细阅读图上的小字部分。诚实的图表会使用阴影或虚线和实线来区分实际证据和解释信息。在下一页所示的图中，较浅的线条代表确凿的化石证据，而较深的线条和分支点则代表解释。因此，真正的证据表明的是停滞，而非变化。恐龙就是恐龙，它们既没有变成其他物种，也没有从其他物种演化而来。物种之间的联系仅仅是对证据的解读。这些证据并不能证明进化论，正如人们经常暗示的那样。



较浅的线条代表实际的化石证据，较深的线条代表关于物种间关系的假设。当去除这些假设后，证据与神创论者的果园模型吻合得更好。

2:5 古盗龙：国家地理杂志的特色恐龙 不会飞，奥
斯汀，[www.icr.org/article /464](http://www.icr.org/article/464)

1999 年发现的一块化石，被许多科学家声称是长着羽毛的恐龙，并被媒体，尤其是 《国家地理》杂志大肆宣传。这块化石来自中国的一个地区，该地区出土了许多新的化石，改变了许多世俗科学家对进化史的认知。这块化石被命名为“始祖盗龙” (*Archaeoraptor*)，它拥有鸟类的上半身结构，上面有化石化的羽毛印痕，但尾巴却是兽脚类恐龙的。这块化石被宣传为鸟类由恐龙进化而来的铁证。《国家地理》杂志在发布这块化石时，还配上了一张覆盖着羽毛的霸王龙模型。这促使史密森学会的鸟类馆长宣称：

《国家地理》杂志在 11 月刊上发表了克里斯托弗·P·斯隆的文章《霸王龙的羽毛？》，这标志着该杂志在从事耸人听闻、未经证实的八卦新闻报道方面达到了历史最低点。

经多位专家进一步鉴定，确定这块化石实际上是伪造的。其身体和尾巴的明显差异实际上来自两种不同的生物。尽管这块化石以及其他所谓的“带羽毛的恐龙”已被证实是伪造或误读，但媒体和许多科学家仍然坚持认为，即使化石本身没有羽毛的痕迹，也应该标注羽毛。

2:6 关于鸟类所谓的恐龙祖先，坎普，

www.trueorigin.org/birdevo.php

恐龙演化成鸟类的观点最早由托马斯·赫胥黎于 1868 年提出。自赫胥黎之后，这一假说经历了多次重大转变。即使在 130 年后的新证据层出不穷，这一解释仍然存在争议。两种新的化石物种——原古鸟 (*Protarchaeopteryx*) 和尾羽鸟 (*Caudipteryx*) 的发现，并未给这一问题带来多少新的线索。根据解读者的偏好，这两种化石要么被认为是不会飞的鸟类，要么被认为是长有羽毛的兽脚类恐龙。中华龙鸟 (*Sinosauropteryx*) 化石上发现的短纤维状结构常被解释为“原始羽毛”，尽管这些祖先羽毛的存在和结构完全是推测性的。

另一项颇具争议的发现是，化石原鸟

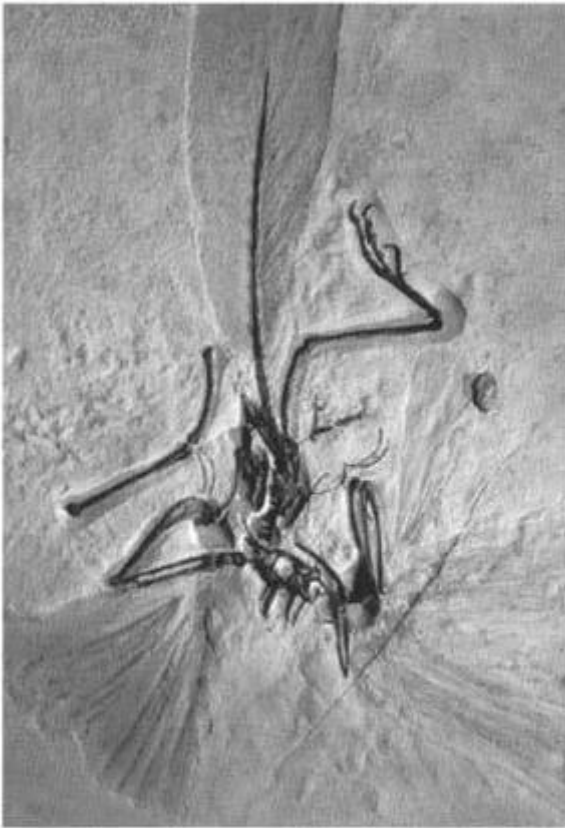
(*Protoavis*) 被认为比始祖鸟

(*Archaeopteryx*) 更接近现代鸟类，但其年

代却比始祖鸟早 7500 万年。这给兽脚类恐龙理论带来了重大挑战，因为共同祖先的年代必须比已知最早的恐龙始盗龙（Eoraptor）还要久远。进化论的灵活性决定了，如果恐龙不符合鸟类祖先的定义，那么肯定会有其他生物被赋予鸟类祖先的角色。

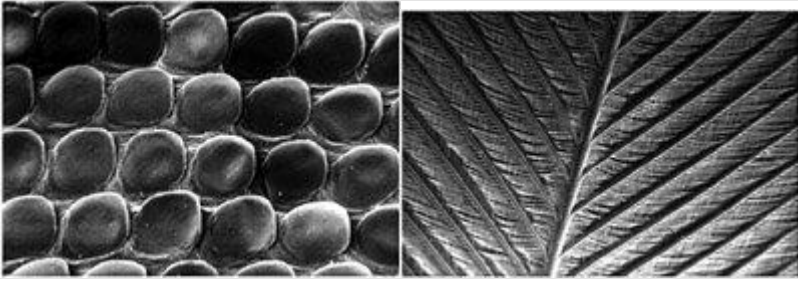
鸟类肺的演化是另一个重要问题，因为目前尚无合适的祖先可以作为其肺的起源。另一个关键问题是，鸟类是从地面向上演化而来（奔跑型），还是从树上向下演化而来（树栖型）。人们提出了许多假说，但似乎没有确凿的证据支持任何一方的观点。鸟类的演化是科学家们至今仍难以达成共识的领域。鸟类的特殊起源及其后续的变异更能解释现有的证据。

2:7 《科学美国人》承认神创论者触及了痛处，马修斯， [www.answersingenesis.org/ go/sciam-sore](http://www.answersingenesis.org/go/sciam-sore)



▲ **Figure 26-10** The ancestor of the feathered animal *Archaeopteryx* may also have given rise to the lineage that includes modern birds.

(PH-Campbell 567) 虽然至今尚未发现带羽毛的恐龙，但许多进化论者认为鸟类是起源于恐龙祖先的进化谱系中的现存成员。始祖鸟仅仅是一种已灭绝的栖息鸟类，并非进化史上的缺失环节。鸟类和恐龙在化石记录中首次出现时就已经完全成型，没有任何证据表明其中一种演化成了另一种。



羽毛和鳞片发育过程中的诸多差异表明，鳞片不可能由其他生物改造而来形成羽毛。羽毛和毛发的发育关系则密切得多。

《科学美国人》的一篇文章指出，鸟类进化的旧范式存在缺陷。作者承认，进化论无法解释鸟类身上那些极其坚固却又轻盈的结构，而它们的近亲恐龙却没有这种结构。始祖鸟的羽毛与现代羽毛几乎完全相同，因此无法为这一问题提供任何线索。目前尚无化石证据表明，简单的爬行动物鳞片是如何演化成具有众多相互交错结构的复杂羽毛的。进化论无法解释羽毛为何会从用于飞行的鳞片演化而来，并最终发展出一条新的发育路径。为了解释这一现象，作者提出羽毛的演化早于兽脚类恐龙或鸟类。然而，目前尚无化石证据支持这一观点，而羽毛演化的可能原因包括伪装、隔热、保护等，但这些假设均缺乏化石证据的支持。

挑战进化论是不可行的，因此证据只能被重新评估。这种新的解释模式被称为进化发育生物

学，简称“进化发育生物学”（evo-devo）。根据进化发育生物学的观点，“个体生物生长至最终大小和形态的复杂机制，可以为我们了解物种解剖结构的进化提供一个窗口。”换句话说，通过观察当今鸟类羽毛的发育阶段，我们可以在早期发育阶段找到“远古”恐龙羽毛的痕迹。这一新概念基于许多限制其科学有效性的假设，但它仍然广受欢迎。对恐龙进化成鸟类的观点的挑战依然存在，甚至连顶尖的进化生物学家都无法就其整体框架达成一致，更遑论细节问题。

2:8 线粒体夏娃的消亡， Harrub 和 Thompson, www.trueorigin.org/mitochondrialeve01.php

进化科学家认为，地球上所有人类都起源于 20 多万年前非洲的一小群人。这群人中包括“线粒体夏娃”。研究人类起源的学者认为，通过分析每个细胞线粒体中所含 DNA 的突变，可以追溯人类的祖先。这种线粒体 DNA (mtDNA) 被认为只能通过卵细胞从母亲传递给后代。精子中的线粒体不会进入卵子，因此不会成为后代细胞的一部分。

研究人员假设，随着时间推移，两位女性的线粒体 DNA 序列会越来越相似，并据此计算出不同人群彼此分离的时间。非洲人群与其他人群的差异更大，因此推测他们有更多的时间积累突变。此外，研究人员还利用黑猩猩和人类的假定分化时间来校准突变率。

线粒体夏娃理论只有在人类仅从母亲那里获得线粒体 DNA，且突变率恒定且已知的情况下才成立。由于这些假设均不成立，因此这种年代测定方法可能无效。鉴于近期研究表明父系和母系线粒体 DNA 存在混合，任何关于突变率或起源的结论都不可靠——线粒体夏娃理论似乎已经失效。

突变率恒定并可作为“分子钟”的观点也受到了质疑。分子分析得出的年代比古生物学家根据化石证据推断的年代要古老得多。许多研究表明，不同人群以及线粒体 DNA 不同区域的突变率存在差异。这使得年代测定带有很强的推测性。

需要考虑的问题

1. 系统发育树中显示的关系会发生变化吗？

2. 由于使用不同的特征会得到不同的系统发育树，如何才能知道哪棵树是正确的呢？
3. 如果一个分类方案（系统发育树）仅仅是对与其他分类方案相同的证据的解释，那么这个分类方案还能被称为正确或错误吗？
4. 为什么许多艺术家会在恐龙身上画上羽毛，而化石中并没有发现真正的羽毛证据？
5. 科学家们对于恐龙如何演化成鸟类有共识吗？
6. 大多数科学家认为恐龙进化成了鸟类，这就能证明这个观点是正确的吗？那些嘲笑这种观点的科学家又该如何解释呢？
7. 由于线粒体 DNA 的不同片段突变速率不同，科学家在确定进化日期时如何决定使用哪种速率？

用于深入挖掘的工具

（完整列表请参见引言）

马文·卢贝诺的《*争论的焦点*》

杰克·库佐的《*活埋*》

创造：生命的事实，作者：加里·帕克

进化论：化石依然说不！ ——杜安·吉什

读完这篇文章，你心里是否有一些触动？有没有一些新的想法，或者值得你认真思考的问题？或许，你也开始重新思考自己的信仰和人生的方向。

如果你愿意，现在就可以向上帝祷告，打开心门，成为祂的儿女。祷告不需要华丽的言辞，只要一颗真诚的心。你可以这样祷告：

天父上帝，

今天我来到你面前，愿意立定心志，宣告我相信耶稣基督是我的救主，是我生命的主。我愿意离开过去那些不讨你喜悦的生活方式，求你赦免我的过犯。靠着你的恩典，帮助我学习顺服你、爱人如己，活出你所赐的新生命。求圣灵每天引导我、扶持我，使我一生荣耀你的名。奉主耶稣基督的名祷告，阿们。

如果你已经做了这个祷告，愿你知道，你并不孤单。信仰的道路需要陪伴和成长。鼓励你在自己居住的地方，寻找一间合适的教会，与弟兄姐妹一同聚会、学习和成长。

如果你有任何疑问，或在信仰上需要帮助，欢迎随时写信与我们联系。我们愿意倾听，也愿意与你一同前行。