

## 年轻世界论的证据

以下列举了十四种与宇宙年龄为数十亿年的进化论观点相悖的自然现象。下文以粗体字标注的数字（通常以百万年为单位）往往是每种现象可能存在的最大年龄，而非实际年龄。

---



波江座中的旋涡星系 NGC 1232（照片由欧洲南方天文台提供）。

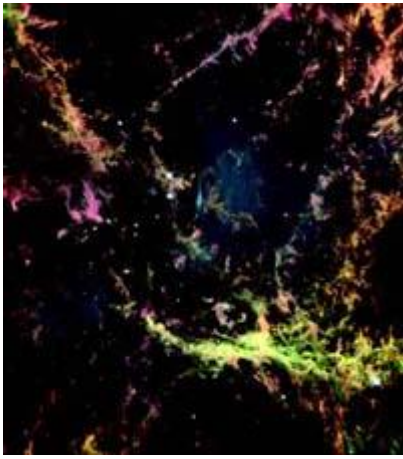
以下列举了十四种与宇宙年龄为数十亿年的进化论观点相悖的自然现象。下文以粗体字标注的数字（通常以百万年为单位）往往是每种现象所能达到的**最大可能年龄**，而非实际年龄。斜体字标注的数字则是*进化论对每项现象所要求的年龄*。关键在于，最大可能年龄总是远小于进化论所要求的年龄，而圣经所记载的宇宙年龄（6000年）却始终与最大可能年龄相符。因此，以下现象既是反对进化论时间尺度的证据，也是支持圣经时间尺度的证据。支持宇宙年轻论的证据

还有很多，但我为了简洁明了，只选择了这些现象。这份清单中的某些现象只有通过一系列不太可能且未经证实的假设才能与宇宙古老论相协调；另一些现象则只能用近期[创造论](#)来解释。

## 1. 星系自身旋转的速度太快了。

我们所在的银河系中的恒星以不同的速度绕着银河系中心旋转，内侧的恒星旋转速度比外侧的恒星快。观测到的旋转速度如此之快，以至于如果我们的银河系年龄超过几亿 年，它就会变成一个毫无特征的恒星盘，而不是现在的螺旋形状。[然而](#)，我们的银河系据信至少有 100 亿 年的历史。进化论者称之为“盘旋困境”，他们对此已经了解了五十年。他们提出了许多理论来试图解释这一困境，但每个理论都在短暂流行之后便失效了。同样的“盘旋困境”也适用于其他星系。在过去的几十年里，解决这一难题的首选方案是一种被称为“密度波”的复杂理论。[2](#) 该理论存在概念性问题，需要人为且非常精细地调整，而且哈勃太空望远镜在“漩涡”星系 M51 中心枢纽发现的极其精细的螺旋结构也对该理论提出了严重质疑。[3](#)

## 2. 超新星遗迹太少。



蟹状星云（照片由 NASA 提供）

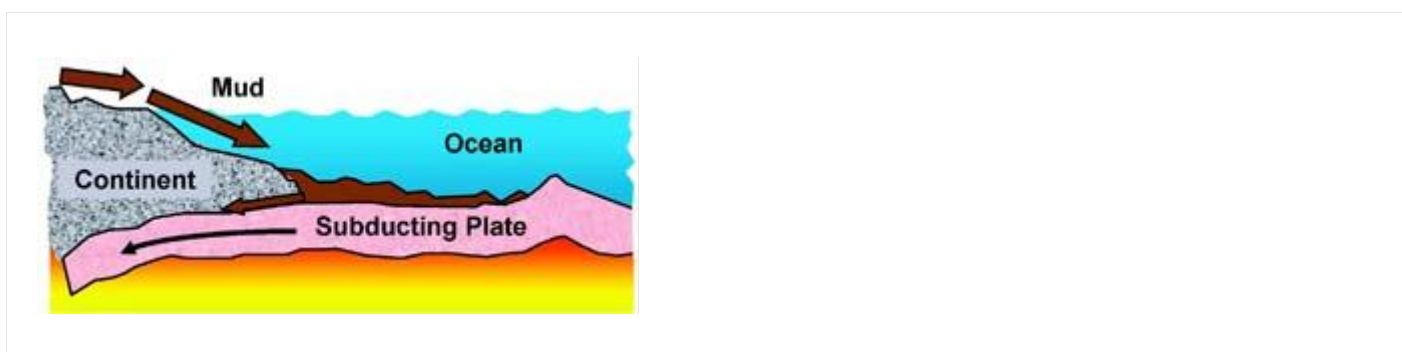
根据天文观测，像我们银河系这样的星系大约每 25 年就会发生一次超新星爆发（一颗剧烈爆炸的恒星）。这类爆炸产生的气体和尘埃残骸（例如蟹状星云）会迅速向外膨胀，并能持续可见超过一百万年。然而，在我们银河系中，能够观测到这类气体和尘埃壳层的附近区域，却只包含大约 200 个超新星残骸。这个数字与大约 7000 年的超新星爆发量相符。<sup>4</sup>

### 3. 彗星解体速度太快。

根据进化论，彗星的年龄应该与太阳系相同，约为 50 亿年。然而，每当彗星绕太阳运行，都会损失大量物质，以至于其寿命不会超过 10 万年左右。许多彗星的典型年龄不足 1 万年。<sup>5</sup> 进化论者通过以下假设来解释这种差异：（a）彗星来自冥王星轨道之外一个未被观测到的球形“奥尔特云”；（b）与不常经过的恒星发生罕见的引力相互作用，经常将彗星击入太阳系；

(c) 与行星发生其他罕见的相互作用，导致彗星减速，从而解释了观测到的数百颗彗星。<sup>6</sup> 迄今为止，这些假设均未得到观测或实际计算的证实。近来，人们热议“柯伊伯带”，这是一个位于太阳系平面、冥王星轨道外侧的、据称由彗星源构成的圆盘状区域。该区域确实存在一些小行星大小的冰质天体，但它们并不能解决进化论者的难题，因为根据进化论，如果没有奥尔特云的补充，柯伊伯带很快就会耗尽物质。

#### 4. 海底泥沙不足。



河流和沙尘暴将泥沙倾泻入海的速度远比板块俯冲作用清除泥沙的速度快得多。

每年，水和风从大陆侵蚀约 200 亿吨泥土和岩石，并将其沉积到海洋中。<sup>7</sup> 这些物质以松散沉积物的形式堆积在坚硬的玄武岩（熔岩形成）海底。整个海洋中所有沉积物的平均深度不到 400 米。

<sup>8</sup> 目前已知的从海底移除沉积物的主要方式是板块俯冲。也就是说，海底缓慢地（每年几厘米）滑入大陆下方，并带走一些沉积物。根据世俗科

学文献，目前该过程每年仅移除 10 亿吨沉积物。

<sup>9</sup>据目前所知，其余 190 亿吨沉积物每年都在不断积累。按照这个速度，侵蚀作用只需不到 1200 万年就能沉积出目前海洋中的沉积物总量。然而，根据进化论，侵蚀和板块俯冲作用自海洋存在以来就一直在发生，据称已有 30 亿年的历史。如果真是如此，上述沉积速率意味着海洋将被数十公里深的沉积物大量淤塞。另一种（创造论的）解释是，大约 5000 年前，创世记中洪水的洪水从大陆流出，侵蚀作用在短时间内沉积了如今的沉积物总量。

## 5. 海水中钠含量不足。

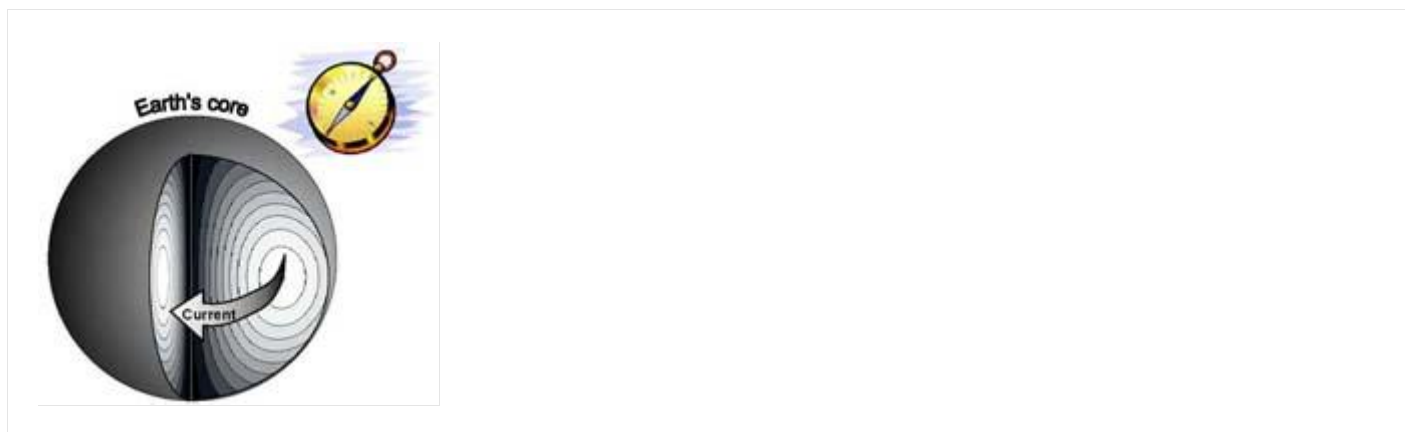


每年，河流<sup>10</sup>和其他来源

<sup>11</sup>向海洋排放超过 4.5 亿吨钠。每年只有 27% 的钠能够从海洋中排出<sup>12, 13</sup>。<sup>据目前所知</sup>，其余的钠则不断在海洋中积累。如果海洋最初没有钠，按照目前的输入和输出速率，不到 4200 万年就能积累到现在的钠含量<sup>14</sup>。这远小于海洋的演化年龄——30 亿年。通常对此差异的解释是，过去的钠输入量一定更少，而输出量一定更

多。然而，即使采用尽可能宽松的演化假设进行计算，海洋的最大年龄也只有 6200 万年<sup>15</sup>。对许多其他海水元素的计算<sup>16</sup>表明，海洋的年龄要年轻得多。

## 6. 地球磁场衰减速度过快。



地球核心的电阻会削弱产生地球磁场的电流，导致磁场迅速衰减。

地球磁场（“偶极”和“非偶极”）中储存的总能量正在以 1465（±165）年的半衰期递减。

<sup>17</sup>解释这种快速衰减以及地球如何维持其磁场数十亿年的进化论非常复杂且不足。存在一种更好的创造论理论。它简单明了，基于可靠的物理学原理，并解释了磁场的许多特征：它的产生、创世记洪水期间的快速反转、地表强度在基督时代之前的先增后减，以及此后的持续衰减。<sup>18</sup>该理论与古地磁、历史和现代数据相吻合，尤其令人惊讶的是，它与快速变化的证据相符。<sup>19</sup>

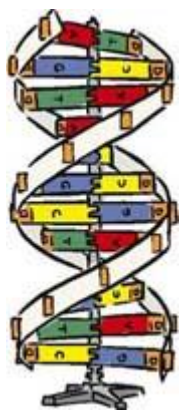
主要结论是，磁场的总能量（而非地表强度）的衰减速度始终至少与现在一样快。按照这个速度，磁场的年龄不可能超过 2 万年。<sup>20</sup>

## 7. 许多地层弯曲过紧。

在许多山区，厚达数千英尺的地层弯曲褶皱成发夹状。传统的地质年代尺度表明，这些地层在弯曲之前已经深埋地下并凝固了数亿年。然而，这种褶皱的发生并没有伴随裂缝，而且弯曲半径非常小，这意味着在弯曲发生时，整个地层仍然潮湿且未凝固。这表明，这种褶皱发生在沉积后不到数千年的时间里。

<sup>21</sup>

## 8. 生物材料腐烂速度太快。

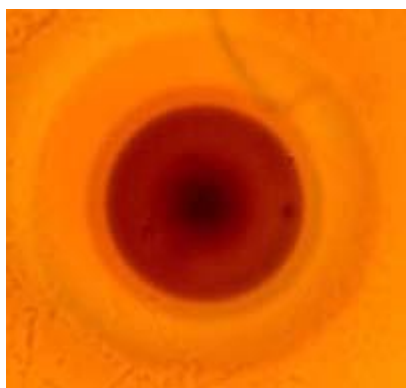


天然放射性、突变和衰变会迅速降解 DNA 和其他生物物质。最近对线粒体 DNA 突变率的测量迫使研究人员将“线粒体夏娃”的年龄从理论上的 20 万年修正为可能低至 6000 年。<sup>22</sup> DNA 专家坚

持认为，DNA 在自然环境中不可能存在超过 1 万年，然而，人们似乎从据称更古老的化石中发现了完整的 DNA 链：尼安德特人骨骼、琥珀中的昆虫，甚至恐龙化石。<sup>23</sup> 据称已有 2.5 亿年历史的细菌似乎已被复活，且 DNA 未受损。<sup>24</sup> 来自恐龙的软组织和血细胞令专家们感到震惊。

<sup>25</sup>

## 9. 化石放射性将地质“年龄”缩短至几年。



无线电光环（照片由马克·阿米蒂奇提供）

放射性晕是围绕岩石晶体中微小放射性矿物颗粒形成的彩色环状结构，是放射性衰变的化石证据。<sup>26</sup> 个“压缩”的钋-210 放射性晕表明，科罗拉多高原的侏罗纪、三叠纪和始新世地层沉积时间相隔仅数月，而非传统时间尺度所要求的数亿年。<sup>27</sup> 个“孤立”的钋-218 放射性晕由于缺乏其母元素的证据，暗示着<sup>加速</sup>的核衰变和相关矿物的快速形成。<sup>28, 29</sup>

## 10. 矿物中氦含量过高。

铀和钍衰变为铅的过程中会产生氦原子。发表在《地球物理研究杂志》上的一项研究表明，在深层炽热的前寒武纪花岗岩中锆石晶体里产生的氦原子来不及逸散。<sup>30</sup>尽管这些岩石中含有相当于 15 亿年核衰变产物的物质，但新近测得的锆石氦泄漏速率表明，氦的泄漏仅有 6000（±2000）年。

<sup>31</sup>这不仅证明了地球的年轻，也表明在数千年前，长半衰期原子核的衰变速率曾出现过大幅加速的时期，从而极大地压缩了放射性同位素的时间尺度。

## 11. 深层地质层中碳 14 含量过高。



由于碳-14 的半衰期仅为 5700 年，因此在超过 25 万年的碳中不应存在碳-14 原子。然而，尽管更新世（冰河时代）地层被认为已有数百万甚至数十亿年的历史，但人们仍然无法在地层之下找到任何不含大量碳-14 的天然碳源。传统的碳-14 实验室早在 20 世纪 80 年代初就意识到了这一异常现象，并一直努力消除它，

但始终无法解释。最近，世界顶尖的碳-14 实验室——该实验室在过去二十年中通过对低碳-14 含量的测量，掌握了如何避免外部污染样本的方法——受神创论者的委托，对煤炭样本甚至十几颗钻石（钻石不可能被近期形成的碳污染）进行了检测，证实了上述现象。<sup>32</sup>这些证据有力地证明，地球的年龄只有数千年，而非数十亿年。

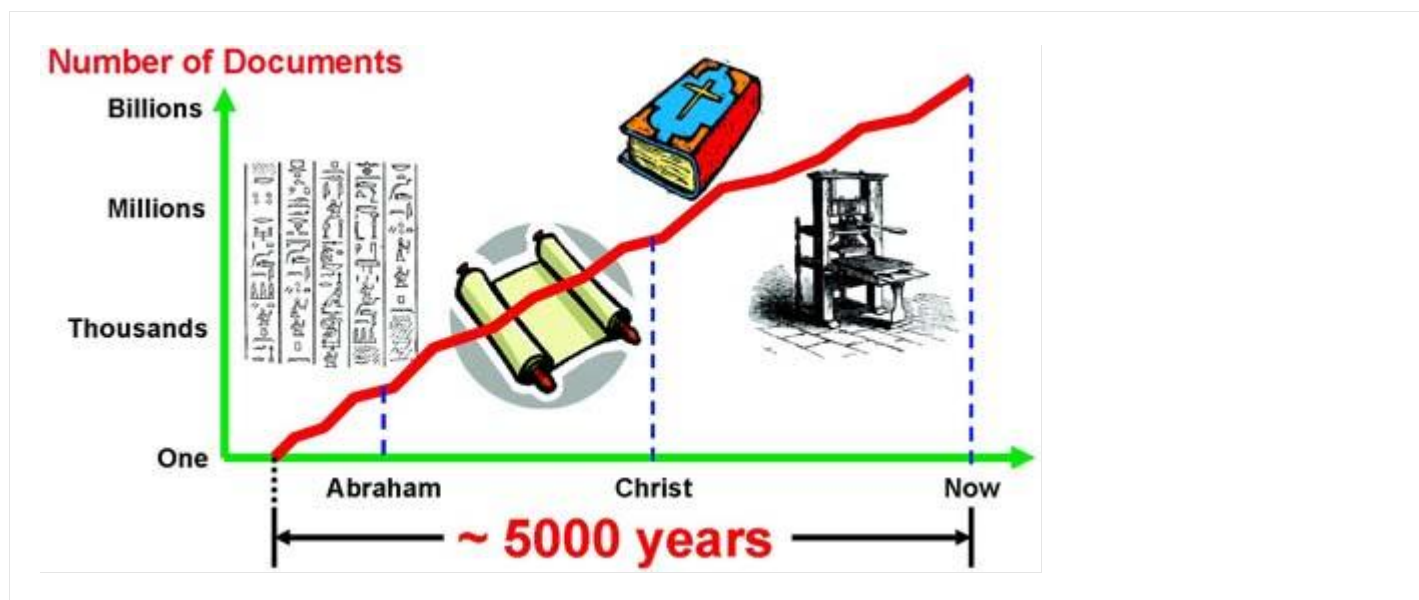
## 12. 石器时代骨骼数量不足。

进化人类学家现在认为，智人在农业出现之前至少存在了 18.5 万年，在此期间，世界人口数量大致稳定在 100 万到 1000 万之间。在那段时间里，他们一直都有埋葬死者的习俗，而且常常会随葬一些器物。按照这种说法，他们至少埋葬了 80 亿具尸体。如果进化论的时间尺度是正确的，那么埋葬的骨骼应该能够保存超过 20 万年，因此，所谓的 80 亿具石器时代骨骼中应该有很多至今仍然存在（当然，埋葬的器物也应该存在）。然而，目前只发现了几千具。这意味着石器时代比进化论者认为的要短得多，在许多地区可能只有几百年。

## 13. 农业出现的时间太晚了。

通常的进化论观点认为，人类在石器时代以狩猎和采集为生长达 18.5 万年，直到不到 1 万年前才发现农业。<sup>35</sup>然而，考古证据表明，石器时代

的人类和我们一样聪明。第 12 条提到的 80 亿人口中，竟然没有人发现植物是由种子生长的，这非常不合理。更有可能的是，人类在大洪水之后，即使有过农业，也只是很短的时间没有农业。 <sup> 36</sup>



#### 14. 历史太短暂了。

根据进化论者的说法，石器时代的智人存在了 19 万年，直到大约 4000 到 5000 年前才开始留下文字记录。史前人类建造巨石纪念碑，绘制精美的洞穴壁画，并记录月相。37 为什么他们会在两千年后才运用同样的技能来记录历史呢？圣经的时间尺度似乎更合理。38

读完这篇文章，你心里是否有一些触动？有没有一些新的想法，或者值得你认真思考的问题？或许，你也开始重新思考自己的信仰和人生的方向。

如果你愿意，现在就可以向上帝祷告，打开心门，成为祂的儿女。祷告不需要华丽的言辞，只要一颗真诚的心。你可以这样祷告：

天父上帝，

今天我来到你面前，愿意立定心志，宣告我相信耶稣基督是我的救主，是我生命的主。我愿意离开过去那些不讨你喜悦的生活方式，求你赦免我的过犯。靠着你的恩典，帮助我学习顺服你、爱人如己，活出你所赐的新生命。求圣灵每天引导我、扶持我，使我一生荣耀你的名。奉主耶稣基督的名祷告，阿们。

如果你已经做了这个祷告，愿你知道，你并不孤单。信仰的道路需要陪伴和成长。鼓励你在自己居住的地方，寻找一间合适的教会，与弟兄姐妹一同聚会、学习和成长。

如果你有任何疑问，或在信仰上需要帮助，欢迎随时写信与我们联系。我们愿意倾听，也愿意与你一同前行。