

## 关于创造的常见误解

你是否听说过男人的肋骨比女人少？或者洪水之前从未下过雨？又或者，你听说过越来越流行的说法——地球是平的？这些以及许多其他常见的误解，往往基于不准确的历史数据、未经证实的科学模型、对圣经的曲解，或者仅仅是臆测。

*作为基督徒，我们必须谨慎辨别真伪，以便荣耀基督，宣扬他话语的真理——从创世记开始。*

作为基督徒，我们必须谨慎辨别真伪，才能荣耀基督，宣扬祂话语的真理——从创世记开始。无论是回应误入歧途的信徒，还是面对充满敌意的怀疑论者，我们都必须运用良好的判断力，诉诸理性、可观察的科学，最终以**神**的话语为准绳，来驳斥这些误解。

**我们今天看到的动物与创世之初的动物看起来一样。**

你可能见过诺亚方舟和伊甸园的艺术画作。这些画作通常描绘的是我们今天看到的动物——猴子、大象和长颈鹿。这类画作揭示了一个错误的假设，即早期生物的外形与我们今天看到的生物相似。

许多图画都描绘了方舟上的狮子、老虎和豹子。但这三种猫科动物都源自同一个祖先，方舟上只有一对（**创世记 7:2**）。这两只猫科动物包含了我们今天所见各

种基因组合所需的遗传信息；因此，它们不可能与我们今天看到的任何一种猫科动物长得完全相同。

**亚当和夏娃有着浅色的头发、白皙的皮肤和蓝色的眼睛。**

由于**圣经**没有描述 **亚当和夏娃**的外貌，我们无从得知他们的容貌。这种描述的缺失催生了许多不同种族对这对始祖的描绘。然而，我们可以推测他们没有表现出诸如浅色头发和蓝色眼睛之类的隐性性状。作为全人类的始祖，亚当和夏娃的 DNA 必然包含着人类繁衍所需的庞大遗传信息。因此，他们很可能拥有棕色眼睛和深色头发——这些都是显性性状。

亚当和夏娃的肤色很可能是中等棕色。虽然肤色复杂，由多个基因共同决定，但黑色素的含量也是影响肤色的重要因素之一。中等棕色肤色意味着这个人拥有遗传多样性，可以将浅肤色或深肤色遗传给后代。如果亚当和夏娃的肤色都是中等棕色，那么他们的孩子就可能拥有各种肤色——从深到浅。



男性的肋骨比女性少。

上帝取了亚当的一根肋骨造了夏娃，所以男人比女人少一根肋骨——对吗？其实不然。我们可以很容易地数出男人和女人的肋骨数量，就会发现他们的数量是一样的。

虽然上帝确实取了亚当的一根肋骨来造夏娃（[创世记 2:21-22](#)），但他并没有改变亚当的 DNA。如果一个人因意外失去了一条腿，我们会认为他未来的孩子也会生下来没有腿吗？当然不会。亚当仍然拥有完整肋骨的遗传密码，并将这完整的遗传信息传给了他的儿女。

**热力学第二定律直到秋季之后才生效。**

热力学第二定律指出，封闭系统趋向于熵增，或者说无序度增加。这条定律使一些人得出结论：如果事物正在衰败，那么热力学第二定律直到堕落之后才生效。毕竟，我们可以看到**罪恶**导致的无序度不断增加的累积效应。

然而，这样的结论假设所有熵的增加都是坏事。事实上，熵促成了许多日常生活中发生的美好事物——消化、阳光、呼吸、上坡行走、皮肤降温等等。热力学第二定律描述的是热量和能量的传递。因此，这条定律自**创世**以来就一直有效。



## 圣经教导地心说和地平说

地球是宇宙的中心吗？地球是平的吗？有人说圣经证实了这两种说法。但圣经中很少有经文直接提及地心说或地球是平的。即使提及，也大多是比喻、诗意的表达和习语（例如，[以赛亚书 11:12](#)；[启示录 7:1](#)；[诗篇 93:1](#)）。既然圣经不是宇宙论教科书，我们就不应该执意从这些经文中得出宇宙论的含义。我们必须带着辨别力来阅读圣经。

地平说支持者声称早期教会领袖相信圣经中描述的地球是平的。然而，人类至少从公元前五世纪起就相信

地球是球体。直到十九世纪末，怀疑论者才声称圣经描述的是平的地球，并指责基督教拒绝科学启蒙，阻碍了人类进步。同样，一些批评者错误地声称天主教会在十七世纪迫害伽利略，因为他相信地球绕太阳运转。（实际上，情况远比这复杂得多。）这使得他们得以将基督徒描述为不开化的地心说信徒，反对科学发现。

现代科技使我们能够观测地球并监测行星的运动，而可重复的科学观测也始终支持地球是球形并围绕太阳运转的观点。《圣经》既没有教导说地球是平的，也没有教导说地球是宇宙的中心，而且没有任何历史或科学证据支持这两种观点。

## **洪水之前，大气状况与现在截然不同。**

堕落和洪水都对世界产生了深远的影响，使原本完美的地球变成了我们今天所知的“呻吟”之地。但圣经并不支持早期大气与洪水后世界大气截然不同的观点。许多关于大气变化的假设都与“穹顶模型”有关，该模型认为在创世的第二天，地球周围就覆盖着一层水。

许多研究人员由于其缺陷而放弃了冠层模型。从科学角度来看，该模型无法解释水汽层的温室效应、冠层的透明度、氧气浓度升高带来的有害影响，也无法解释全球洪水所需的水量。从圣经角度来看，该模型也

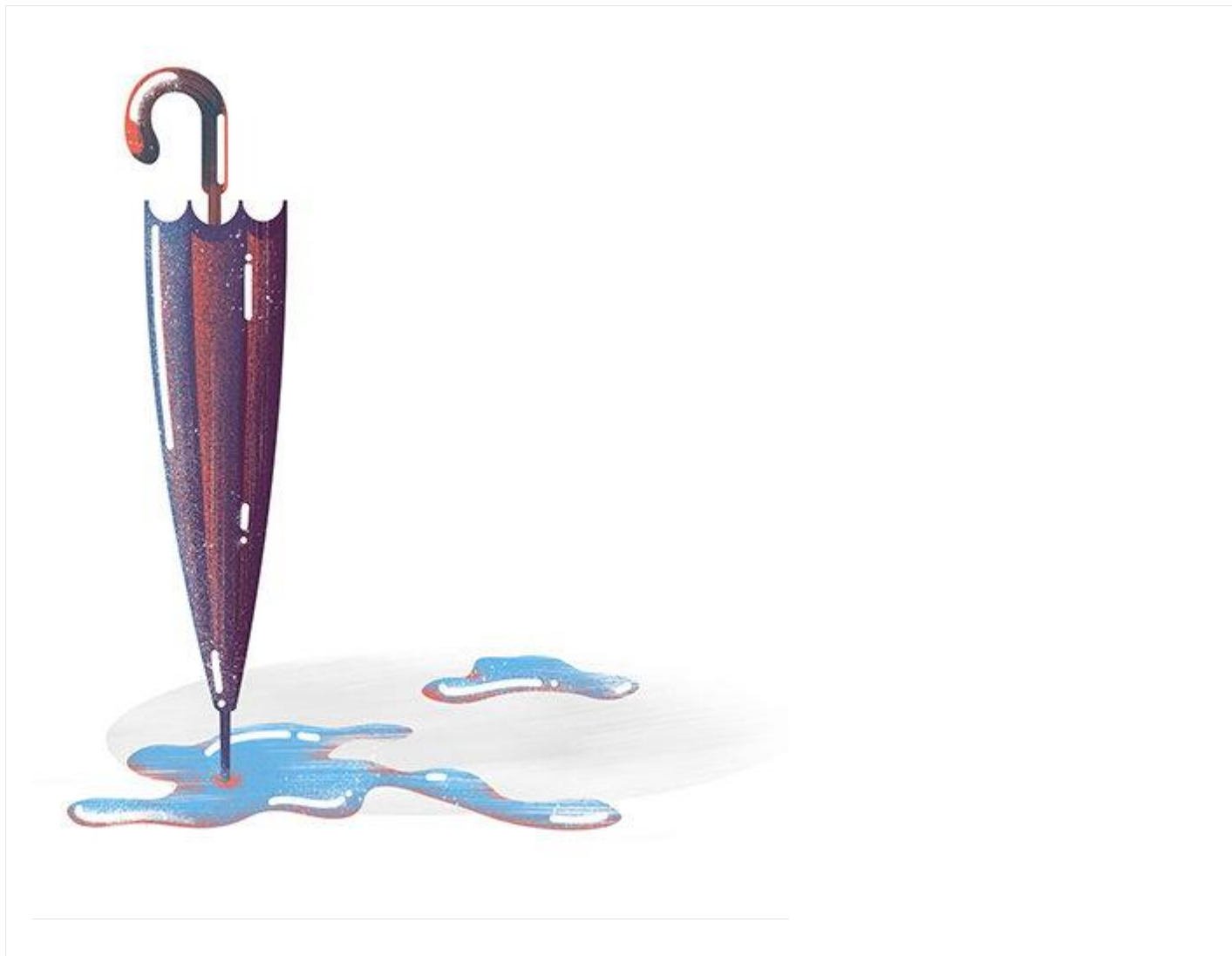
存在矛盾。如果断言[创世记 1:6-7](#) 描述的是地球大气层上方的一层水冠，那就意味着[创世记 1:14](#) 将星辰、太阳和月亮置于冠层之下——即地球大气层之内。因此，冠层模型似乎是对圣经的一种误解。



**被创造出来的地球与我们今天所看到的地球相似。**

想象一下诺亚时代那场毁灭性洪水之前，地球的景象。你或许会根据你见过的地图，想到各大洲和海洋。但今天的世界与洪水之前的世界截然不同。洪水之前的世界被水摧毁，造成了巨大的地貌变化和根基崩塌（[彼得后书 3:6](#)）。

创世记 1:9 暗示最初的地球可能只有一块陆地。如果你观察地球上的大陆和岛屿，你会发现所有的陆地可以像拼图一样重新拼合在一起。地质证据与圣经中关于一块陆地被一场毁灭性的全球洪水撕裂的观点相符。



洪水之前，雨和彩虹并不存在。

虽然创世记 2:5-6 描述了降雨之前的时期，但它仅指 人类被创造之前的时期。希伯来书 11:7 则说，神曾警告挪亚“论到未见的事”。这并非指降雨本身，而是指一场全球性的灾难性洪水。

至于彩虹，《创世记》9:13 并没有教导说上帝在洪水之后创造了第一道彩虹，而只是说他将其作为信实的象征。没有人能够证明洪水之前下过雨或出现过彩虹，但坚持认为洪水之前没有下过雨或出现过彩虹，则是曲解了圣经的含义。

## 上帝创造万物，使其呈现古老的模样。

上帝的创造从一开始就功能完备。毕竟，植物必须结果子才能提供养分。如果亚当和夏娃要遵行上帝繁衍后代的命令，他们就必须能够繁衍后代（[创世记 1:28](#)）。但是，一个功能完备、成熟的宇宙，与一个被创造出来看起来衰老的宇宙，是截然不同的。

这种误解基于两个错误的假设。首先，“外表年龄”的概念源于人类自身的衰老经验。在第一个生命诞生之前，人类没有参照物来判断一个人的外貌年龄。同样，由于我们不知道年轻的地球是什么样子，所以我们也无法知道古老的地球会是什么样子。

其次，这种误解的前提是地球看起来很古老，而这种古老性是基于人类对不可靠的测年方法（特别是岩层测年）的认知。我们的文化根深蒂固地接受进化论的教义，认为数百万年的自然过程造就了我们今天所看到的地球。但圣经清楚地教导我们，宇宙是在六个字面意义上的日子里创造出来的。上帝不是欺骗者（[民](#)

数记 23:19) ，那么他为什么要创造一个看起来比实际年龄更古老的世界呢？

读完这篇文章，你心里是否有一些触动？有没有一些新的想法，或者值得你认真思考的问题？或许，你也开始重新思考自己的信仰和人生的方向。

如果你愿意，现在就可以向上帝祷告，打开心门，成为祂的儿女。祷告不需要华丽的言辞，只要一颗真诚的心。你可以这样祷告：

天父上帝，

今天我来到你面前，愿意立定心志，宣告我相信耶稣基督是我的救主，是我生命的主。我愿意离开过去那些不讨你喜悦的生活方式，求你赦免我的过犯。靠着你的恩典，帮助我学习顺服你、爱人如己，活出你所赐的新生命。求圣灵每天引导我、扶持我，使我一生荣耀你的名。奉主耶稣基督的名祷告，阿们。

如果你已经做了这个祷告，愿你知道，你并不孤单。信仰的道路需要陪伴和成长。鼓励你在自己居住的地方，寻找一间合适的教会，与弟兄姐妹一同聚会、学习和成长。

如果你有任何疑问，或在信仰上需要帮助，欢迎随时写信与我们联系。我们愿意倾听，也愿意与你一同前

行。