

地球年轻论和创造论的证据

地球只有几千年的历史。这是事实，上帝的话语中清楚地启示了这一点。因此，我们应该能够找到大量证据来证明地球的年轻。而我们也确实在地球的地质学、生物学、古生物学，甚至天文学中找到了这些证据。

可以采用数百种测年方法来估算地球的年龄，而绝大多数方法都表明地球比世俗主义者声称的 45 亿年要年轻得多。以下系列文章将介绍“创世记解答”

(Answers in Genesis) 的研究人员挑选出的十项最佳科学证据，这些证据与数十亿年的说法相矛盾，并证实地球和宇宙都相对年轻。

尽管证据如此丰富，但重要的是要明白，从观测科学的角度来看，没有人能够绝对地证明宇宙究竟有多年轻（或多古老）。只有一种测年方法是绝对可靠的——那就是一位不会说谎、掌握所有证据，并且能够告诉我们宇宙何时诞生的见证人！

我们确实有这样的见证人——圣经中的上帝！祂赐给我们一段具体的历史，从六日创世开始，随后是详尽的家谱，使我们能够确定宇宙的起源时间。根据这段历史，宇宙的起源大约在六千年前（从创世到基督诞生大约四千年）。

在急于审视所有这些惊人的科学“证据”时，很容易忽略全局。研究人员积累的如此大量的科学证据似乎明显与所谓的数十亿年历史相矛盾，那么为什么没有更多的人急于接受基于《圣经》的年轻地球的真理呢？

问题在于，当我们探讨起源这一主题时，所有所谓的“证据”都必须经过解读。事实本身并不会说话。当我们试图重构产生当今事实的历史事件时，解读这些事实就变得尤为困难，因为没有人始终在场观察所有证据并记录所有证据的产生过程。

法医科学家必须对无法直接观察的事物做出诸多假设。最初的环境与现在有何不同？当时是否发生了不同的过程？现场后来是否遭到污染？仅仅一个错误的假设或一个微小的缺失证据，就可能彻底改变他们对导致如今证据的过往事件的重构。

在讨论地球年龄时，基督徒必须准备好解释起点的重要性。圣经是正确的起点。这是全能、信实、真实的创造主所启示的话语，祂亲眼见证了地球历史上的所有事件，并赐予人类一份关于过去关键事件的绝对可靠的记录。

圣经，即上帝赐予我们的启示，为我们奠定了基础，使我们能够建立正确的世界观，从而正确理解过去与现在之间的联系。所有其他由人所著的文献都可能出

错，唯有“上帝所默示”的圣经（提摩太后书 3:16）是绝对无误的。圣经清晰明确地描述了大约六千年前宇宙、太阳系和地球的创造。我们基于上帝自身的权威，确信圣经所记载的真理。“因为没有比自己更大的可以指着起誓，所以祂就指着自已起誓”（希伯来书 6:13）。

从某种意义上说，神的见证就是我们需要的一切；但神自己也教导我们要为自己的信仰给出理由（彼得前书 3:15）。因此，进行科学研究也至关重要（这是治理全地的一部分，正如创世记 1:28 中亚当被告知的那样）。通过这些研究，我们可以挑战那些拒绝神清晰话语的人，并捍卫圣经的世界观。

的确，上帝的见证在我们思考中占据着如此核心的地位，以至于称其为“地球年轻论的最佳”证据都显得有失偏颇。事实上，它是所有其他证据得以正确理解的唯一基础！

以下是科学界证实地球年轻和创造论的十个最佳证据。

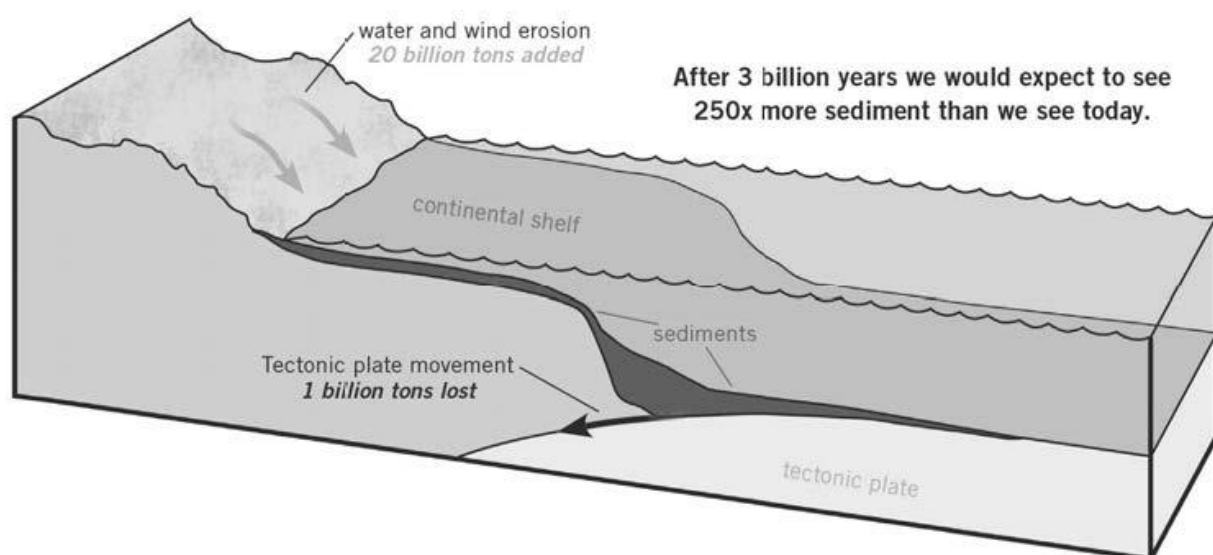
第一点：海底沉积物极少

如果海底沉积物已经积累了 30 亿年，那么海底应该已经被沉积物覆盖了数英里深。

每年，水和风会从大陆侵蚀掉约 200 亿吨泥土和岩石碎屑，并将它们沉积在海底¹（图 1）。这些物质大部

分在大陆附近堆积成松散的沉积物。然而，全球海底所有这些沉积物的平均厚度甚至不到 1300 英尺（400 米）²。

一些沉积物似乎是随着构造板块缓慢滑动（每年一两英寸）而从大陆下方移除的。据估计，每年约有 10 亿吨沉积物以这种方式被移除。³ 因此，每年净增加的沉积物为 190 亿吨。按照这个速度，1300 英尺厚的沉积物只需不到 1200 万年即可积累，而不是数十亿年。



+

图 1. 每年有 200 亿吨泥土和岩石碎屑被冲入海洋，并在海底堆积。其中只有 10 亿吨（5%）被板块运动移除。按照这个速度，目前海底沉积物的厚度只需不到 1200 万年就能达到。这种沉积物的形成很容易用洪水末期大陆流出的水流来解释。

这一证据只有在创世记洪水灾难的背景下才能说得通，而非缓慢渐进的地质演化理论。在持续一年的全球洪水后期，洪水迅速从露出的陆地上流走，将富含沉积物的泥沙倾泻到近海。因此，大部分海底沉积物大约在 4350 年前迅速堆积起来。 ⁴

救援设备

支持地球古老论的人坚称，海底沉积物在过去的积累速度一定比现在慢得多。但这种论点站不住脚！与大陆上的沉积层一样，大陆架和大陆边缘的沉积物（占海底沉积物的大部分）也具有有一些特征，这些特征明确表明它们的沉积速度远快于现在。例如，这些沉积物中不同粒径的层理和分布模式与海底滑坡形成的沉积物相同。海底滑坡是指富含碎屑的浊流快速流过大陆架，并将沉积物沉积在广阔的区域，形成厚厚的沉积层。此外，地球古老论还面临着另一个难题：没有证据表明有大量沉积物俯冲并混入地幔。

#2: 弯曲的岩层

在许多山区，厚达数千英尺的岩层发生弯曲和褶皱而未发生断裂。如果这些岩层是经过数亿年分别沉积并已经硬化的，这怎么可能发生呢？

硬化的岩层很脆。不妨试试弯曲一块混凝土板，看看会发生什么！但如果混凝土还是湿的，在水泥凝固之

前，很容易就能对其进行塑形和翻动。同样的原理也适用于沉积岩层。沉积物沉积后不久，在天然胶结物有机会将颗粒粘结成坚硬易碎的岩石之前，就可以对它们进行弯曲和折叠。

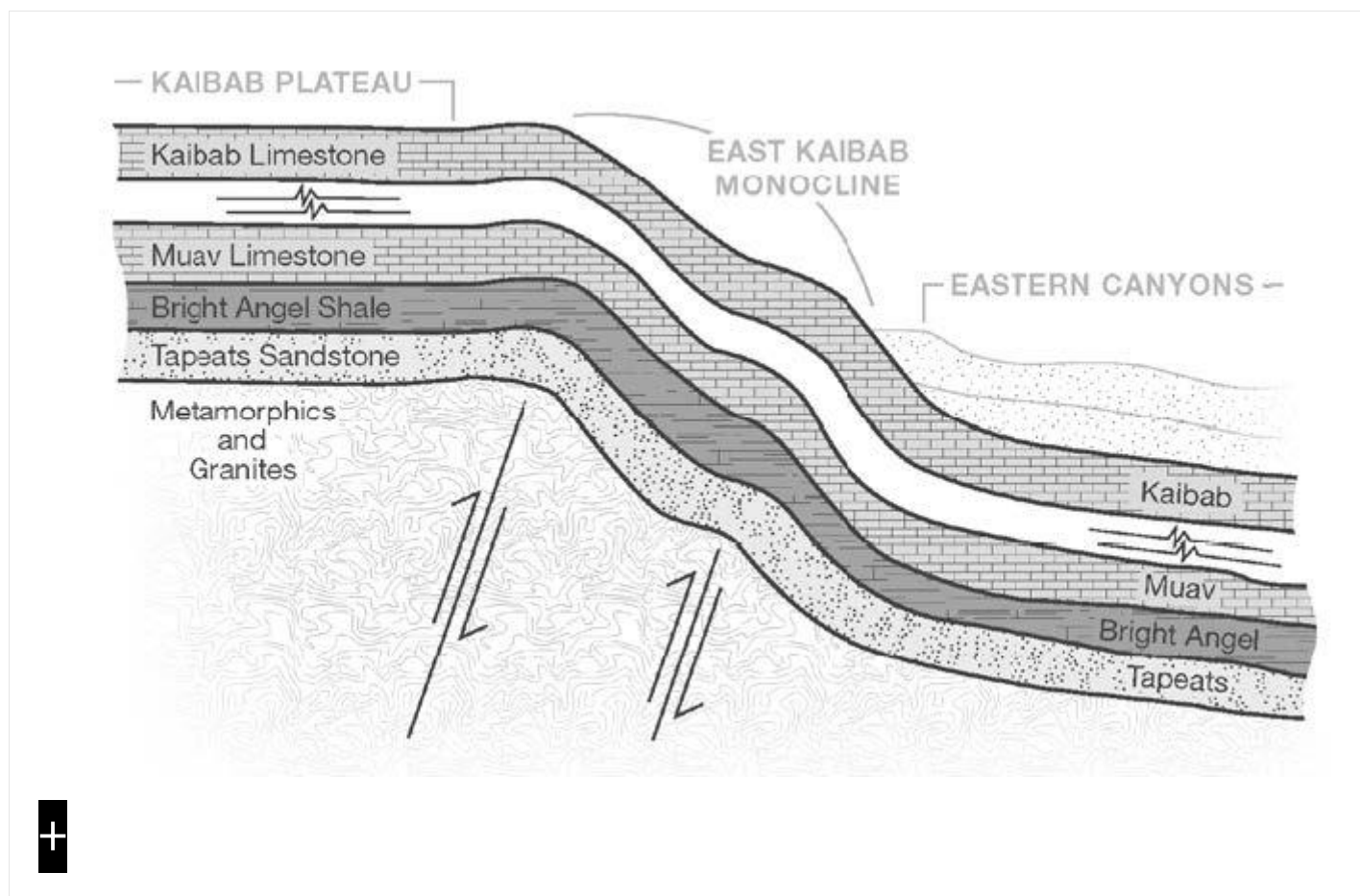


图 2. 大峡谷如今切割了多层岩层。此前，所有这些岩层都隆起至目前的海拔高度（一片被称为凯巴布高原的隆起平坦区域）。不知何故，整个岩层序列发生了弯曲和褶皱，却没有发生断裂。如果第一层岩层——塔皮茨砂岩——在 4.6 亿年前沉积于北美，之后才发生褶皱，那么这种情况是不可能的。但如果这一切都发生在近期全球洪水期间，那么所有岩层仍然会相对柔软且易于弯曲。

大峡谷周边地区是地球大部分含化石地层快速沉积的绝佳例证，许多地层在潮湿状态下就已褶皱。峡谷壁上裸露着约 1370 米（4500 英尺）厚的含化石地层，通常被归类为寒武纪至二叠纪。据推测，[这些](#)地层沉积于距今 5.2 亿至 2.5 亿年前。令人惊奇的是，大约在 6000 万年前，这一系列地层隆起超过一英里（1.6 公里）。如今，大峡谷所在的台地海拔在 2150 至 3450 米（7000 至 8000 英尺）之间。

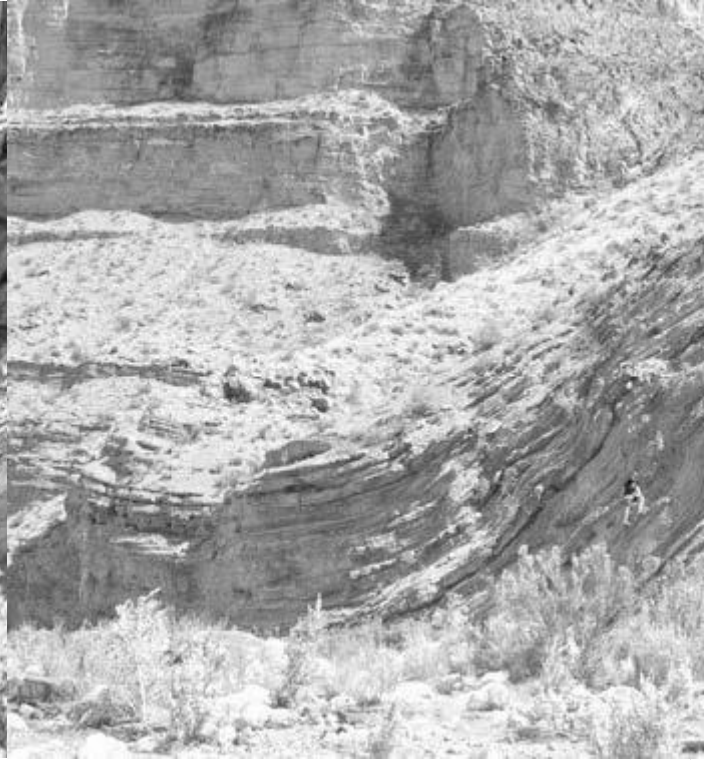
想想看，大峡谷最早的沉积物形成于 5.2 亿年前，而峡谷的弯曲则发生在 6000 万年前，这中间间隔了 4.6 亿年！

请看下一页照片，照片展示了大峡谷东侧高原边缘的部分地层。这些硬化的沉积岩层序列全部发生了弯曲和褶皱，但没有断裂（图 2）。7 [该](#)序列底部是塔皮茨砂岩，厚度为 100-325 英尺（30-100 米）。它弯曲并褶皱了 90°（照片 1）。其上方的穆阿夫灰岩也发生了类似的弯曲（照片 2）。



+

图 1. 大峡谷切割穿过的整套沉积层都经历了弯曲和褶皱，但并未发生断裂。这其中包括位于该层序底部的塔皮茨砂岩。（图中所示为大峡谷东部的一个 90° 褶皱。）（照片由 Andrew Snelling 提供）



+

图 2。 图 2。大峡谷切割穿过的所有岩层——包括图中所示的穆阿夫石灰岩——都发生了弯曲而未发生断裂。（照片由 Andrew Snelling 提供）

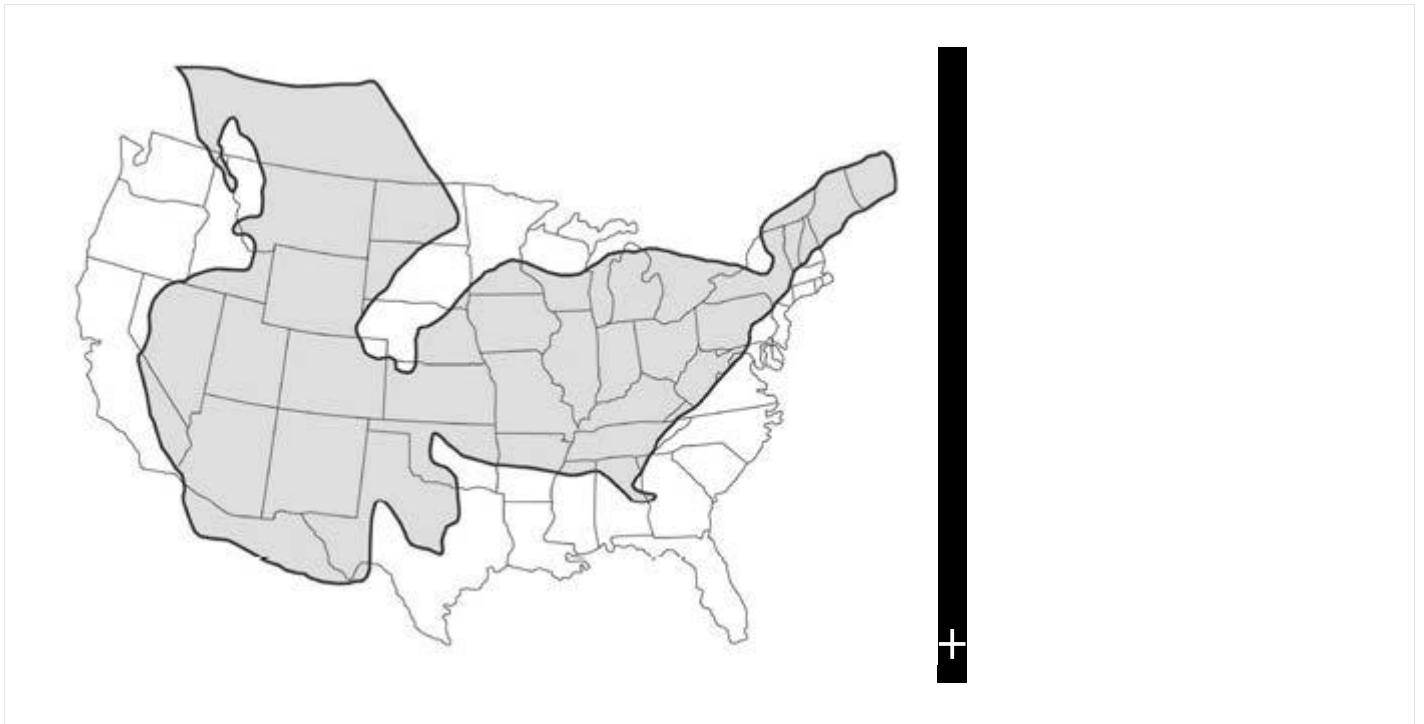


图 3. 这种现象并非区域性的。塔皮茨砂岩横跨整个大陆，其他地层则遍布全球大部分地区。

然而，据说这些地层沉积了 2.7 亿年。在这段时间里，底部的塔皮茨砂岩肯定会干涸，沙粒也会胶结在一起，尤其是在其上堆积着 1220 米厚的岩层并向下挤压的情况下。唯一合理的科学解释是，整个沉积过程非常迅速——创世论表明，在世界大洪水期间，整个过程不到一年。因此，所谓的 5.2 亿年根本不存在，地球很年轻。

救援设备

古老地球论者提出了什么解释呢？他们认为，高温高压可以使坚硬的岩层变得柔软，因此东部大峡谷的形成必然就是由于上方多层岩层向下挤压并加热了这些岩石。然而，问题在于，高温高压会将这些岩层转化

为石英岩、大理石和其他变质岩。但塔皮茨砂岩仍然是砂岩，一种沉积岩！

但对于那些否认上帝近期创造和洪水的人来说，这种困境更加棘手。塔皮茨砂岩及其类似地层可以追溯到整个北美洲（图 3）⁸，甚至更远，横跨北非，延伸至以色列南部⁹。事实上，整个大峡谷沉积序列是覆盖北美洲的六个巨型地层序列的组成部分¹⁰。只有全球性的洪水灾难才能将沉积物携带到多个大陆，并在一次事件中迅速连续地沉积出厚厚的地层¹¹。

#3 化石中的软组织

如果你问一个普通人，他们是如何知道地球有数百万年甚至数十亿年历史的，他们很可能会提到恐龙，因为几乎每个人都“知道”恐龙在 6500 万年前就灭绝了。然而，玛丽·施韦泽博士最近的一项发现，让除了坚定的进化论者之外的所有人都开始质疑这一假设。

施韦策利用显微镜研究了在蒙大拿州地狱溪组地层发现的霸王龙化石股骨切片。令她惊奇的是，这块骨头上显示出类似骨髓中常见的血管，这些血管内含有类似红细胞的细胞核，这是爬行动物和鸟类（而非哺乳动物）的典型特征。这些血管甚至似乎都衬有所有血管中都存在的特化内皮细胞。

令人惊讶的是，骨髓中竟然含有看似柔韧的组织。最初，一些持怀疑态度的科学家认为，这些看似血管和骨细胞的结构是由细菌生物膜（死细菌聚集在黏液中）形成的。最近，施韦策及其同事发现了完整的胶原蛋白片段的生化证据，胶原蛋白是结缔组织的组成成分。这一点非常重要，因为胶原蛋白是一种高度特异的蛋白质，并非由细菌产生。¹²

一些进化论者强烈批评了施韦策的结论，因为他们显然不愿承认一块距今 6800 万年的恐龙骨骼中存在血管、有核细胞、组织弹性和完整的蛋白质片段。另一些进化论者则认为施韦策的证据过于有力，不容忽视，他们干脆得出结论：存在某种此前未被发现的化石形成方式，能够将细胞和蛋白质片段保存数千万年之久。¹³不言而喻，没有任何一位进化论者公开考虑过恐龙化石并非数百万年前的可能性。

施韦策的研究引出了一个显而易见的问题：血管、细胞和蛋白质碎片在 6800 万年的时间里基本保持完整，这真的可能吗？虽然许多人认为组织和细胞如此长期的保存极其不可能，但问题在于，目前尚无确凿证据表明任何人类或动物遗骸的年龄达到 6800 万年（图 4）。然而，如果神创论者的观点正确，那么大多数恐龙在 3000 至 4000 年前的大洪水中就被掩埋了。那么，我们是否可以预期，在已知有 3000 至 4000 年历史的生

物组织中，也能观察到施韦策所描述的那种血管、细胞和复杂分子的保存状态呢？

答案是肯定的。许多对埃及木乃伊和其他与此年龄相当的人类（经历史证据证实）的研究都展现了施韦泽在其著作《霸王龙》中描述的各种细节。除了埃及木乃伊之外，1991年在阿尔卑斯山发现的蒂罗尔冰人，根据长期年代测定法推测其年龄约为5000岁，也展现了令人难以置信的DNA和其他微观细节的保存状态。

我们得出结论，恐龙体内血管、细胞和复杂分子的保存与年轻地球创造论的观点完全一致，但与进化论者关于数百万年前灭绝的恐龙的观点完全不符。

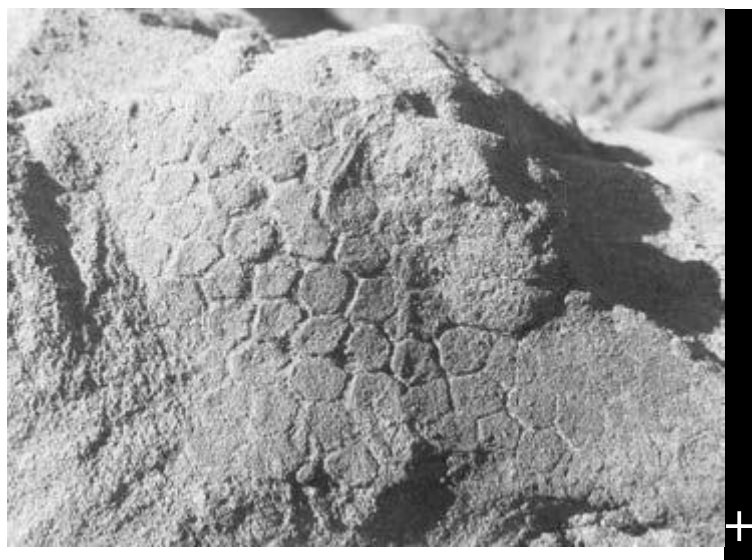


图 4. 一点皮肤：2007 年，在美国西部的地狱溪组发现了一具基本完好的恐龙木乃伊，名为达科他。这具

长颈鸭嘴龙的一些软组织很快被保存为化石，例如图中所示的前臂鳞片。

#4：暗淡太阳悖论

现有证据支持天文学家的观点，即太阳的能量来源于太阳核心深处氢聚变成氦的过程，但这里存在一个巨大的问题。氢聚变会改变太阳核心的成分，使太阳的温度逐渐升高。如果真是如此，那就意味着地球过去比现在冷。事实上，在 35 亿年前，也就是人们认为生命起源的时期，地球的温度应该低于冰点。

核聚变速率取决于温度。随着太阳核心温度升高，其能量输出也会增加，导致太阳亮度逐渐增强。计算表明，35 亿年后，太阳亮度将增加 25%。这意味着早期的太阳亮度会更低，使地球温度比现在低 31 华氏度（17 摄氏度）。这可是低于冰点！

但进化论者承认，地质记录中并没有这方面的证据。他们甚至将这个问题称为“年轻太阳悖论”。虽然在几千年的时间尺度上这不算什么问题，但如果地球已有数十亿年的历史，那就成了一个问题。

救援设备

多年来，科学家们提出了几种解释这一问题的机制。这些机制都要求地球大气层发生变化。例如，地球早期温室气体含量较高，能够吸收更多热量，但这就

意味着，为了弥补太阳辐射增强带来的影响，温室气体含量必须逐渐减少。

这些提议都无法证实，因为缺乏证据。此外，很难相信一种与太阳亮度完全无关的机制，能够在数十亿年的时间里如此精确地补偿太阳辐射的变化。

#5：快速衰减的磁场

地球被磁场环绕，磁场保护着生物免受太阳辐射的侵害。没有磁场，生命将无法存在。因此，科学家们惊讶地发现，地球磁场正在迅速减弱。照此速度，地球磁场乃至整个地球的年龄可能不超过 2 万年。

多项测量证实了这种衰减。自 1845 年开始测量以来，地球磁场中储存的总能量以每世纪 5% 的速度衰减。

¹⁴ 考古测量表明，公元 1000 年时磁场强度比现在强 40%。¹⁵ 迄今为止最精确的国际地磁参考场（IGRF）的最新记录显示，在短短三十年（1970-2000 年）间，净能量损失了 1.4%。

¹⁶ 这意味着磁场的能量大约每 1465 年就会减半。

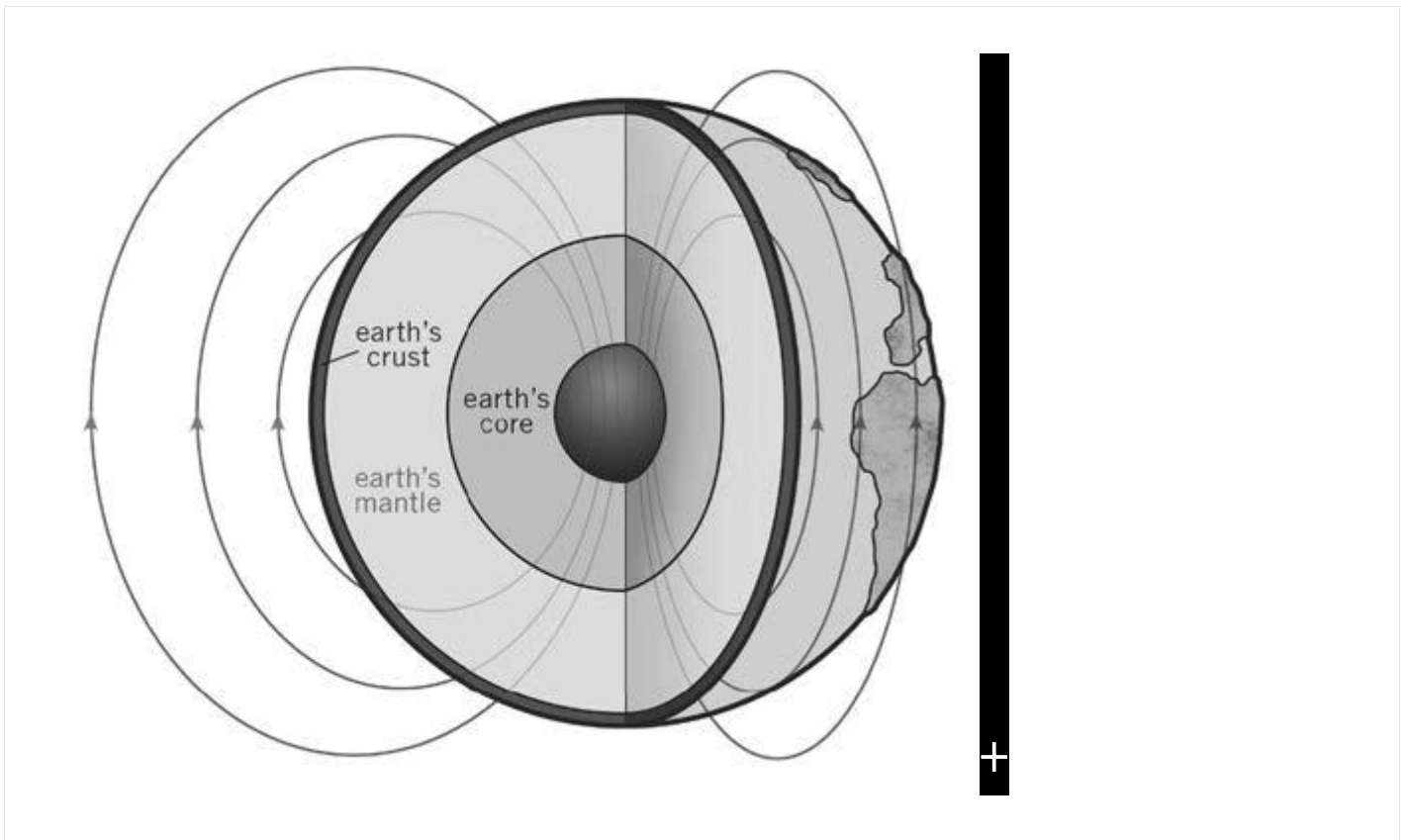


图 5. 神创论者提出，地球磁场是由地核中自由衰减的电流引起的。（老地球论者被迫接受一种被称为发电机模型的理论性自持过程，该模型与一些基本的物理定律相矛盾。）可靠、准确且已发表的地质实地数据有力地证实了这一年轻地球模型。

创造论者提出，地球磁场是由地核中自由衰减的电流产生的。这意味着电流在流经金属地核时会自然地损失能量，或者说“衰减”。虽然这与最普遍接受的传统模型有所不同，但它与我们对地核构成的认知是一致的。¹⁷此外，根据我们对液态铁导电特性的了解，这种自由衰减的电流应该始于地球外核形成之时。然而，如果地核的年龄超过两万年，那么

正如《创世记》1:2所记载的，初始能量会使地球温度过高，以至于无法被水覆盖。

可靠、准确且已发表的地质野外数据有力地证实了年轻地球模型：外核中自由衰减的电流产生了磁场。

¹⁸虽然在洪水灾难期间，当外核受到搅动时，该磁场的方向曾多次反转（图5），但自地球诞生以来，该磁场一直在快速且持续地损失总能量（图6）。所有这些都表明，地球和磁场的年龄只有大约6000年。¹⁹

救援设备

地球年龄论者认为地球已有超过45亿年的历史，因此他们相信地球磁场必然是自我维持的。他们提出了一种被称为“发电机模型”的复杂理论过程，但这种模型与一些基本的物理定律相悖。此外，他们的模型无法解释现代海底测量到的电流。²⁰即使有计算机模拟，它也无法解释过去的磁场反转现象。

²¹

为了挽救他们所谓的地球和发电机理论，一些人提出磁场衰减是线性的而非指数式的，尽管历史测量和数十年的实验都证实了磁场衰减呈指数形式。另一些人则认为，某些成分的强度会增强，以弥补其他成分的

衰减。这种说法源于对磁场强度和能量之间区别的混淆，已被创造论物理学家断然驳斥。[22](#)

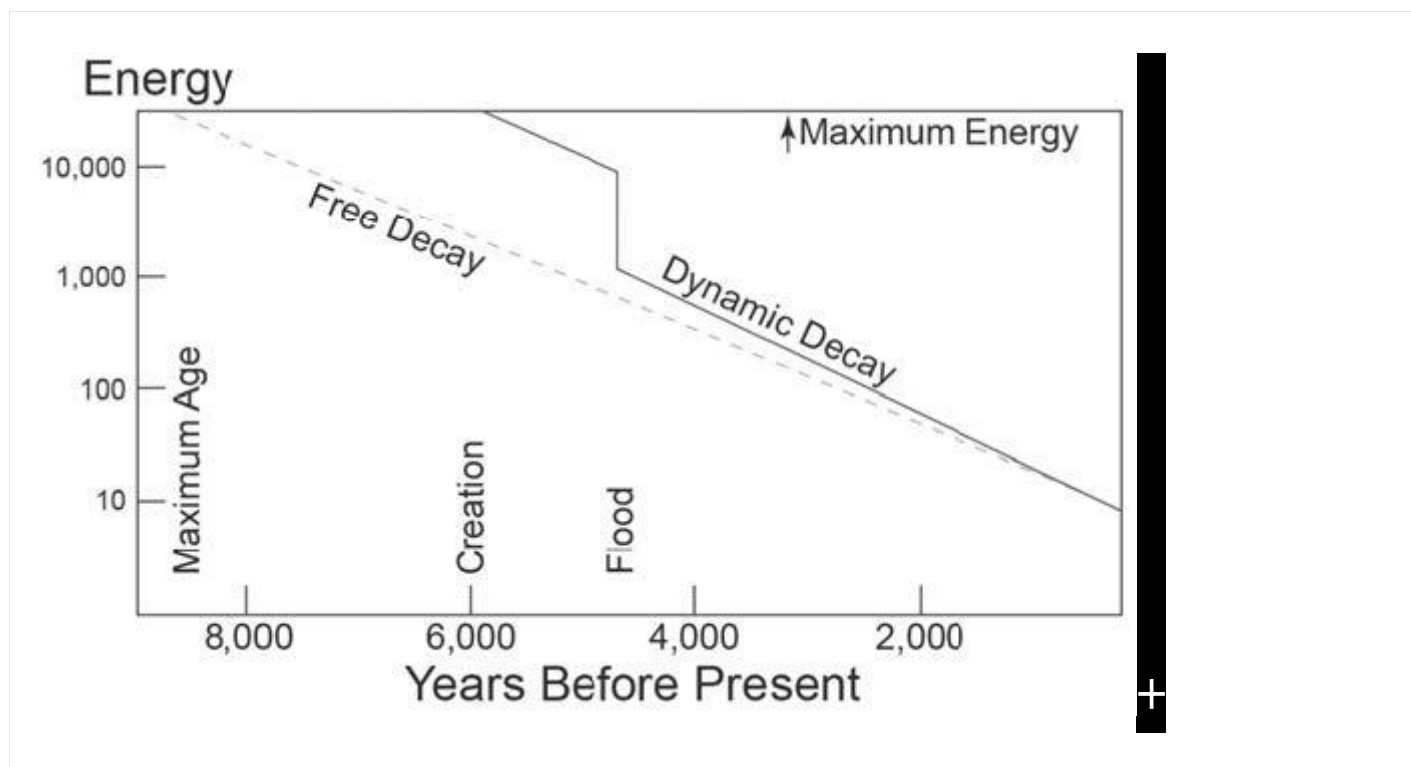


图 6. 无论采用何种模型解释地球磁场，地球磁场自诞生以来都一直在快速且持续地损失总能量。根据创造论者的动态衰减模型，地球磁场在洪水期间损失了更多能量，当时外核受到扰动，磁场方向多次反转。

#6: 放射性岩石中的氦

岩石中铀和钍发生放射性衰变时，会产生大量的氦。由于氦是第二轻的元素，也是一种惰性气体——这意味着它不与其他原子结合——因此它很容易扩散（泄漏）出去，最终逸散到大气中。氦的扩散速度如此之快，以至于所有氦应该在不到 10 万年的时间里就全部

泄漏出去。那么，为什么这些岩石中仍然含有大量的氦原子呢？

在新墨西哥州钻探前寒武纪（洪水前）花岗岩深层岩层时，地质学家从不同深度提取了锆石（硅酸锆）晶体样本。这些晶体不仅含有铀，还含有大量的氦。岩石温度**越高**，氦逸出的速度应该越快，因此研究人员惊讶地发现，最深处、温度最高的锆石（温度高达 387°F 或 197°C ）所含的氦量远超预期。晶体中仍然保留着铀可能产生的氦总量的 58%。

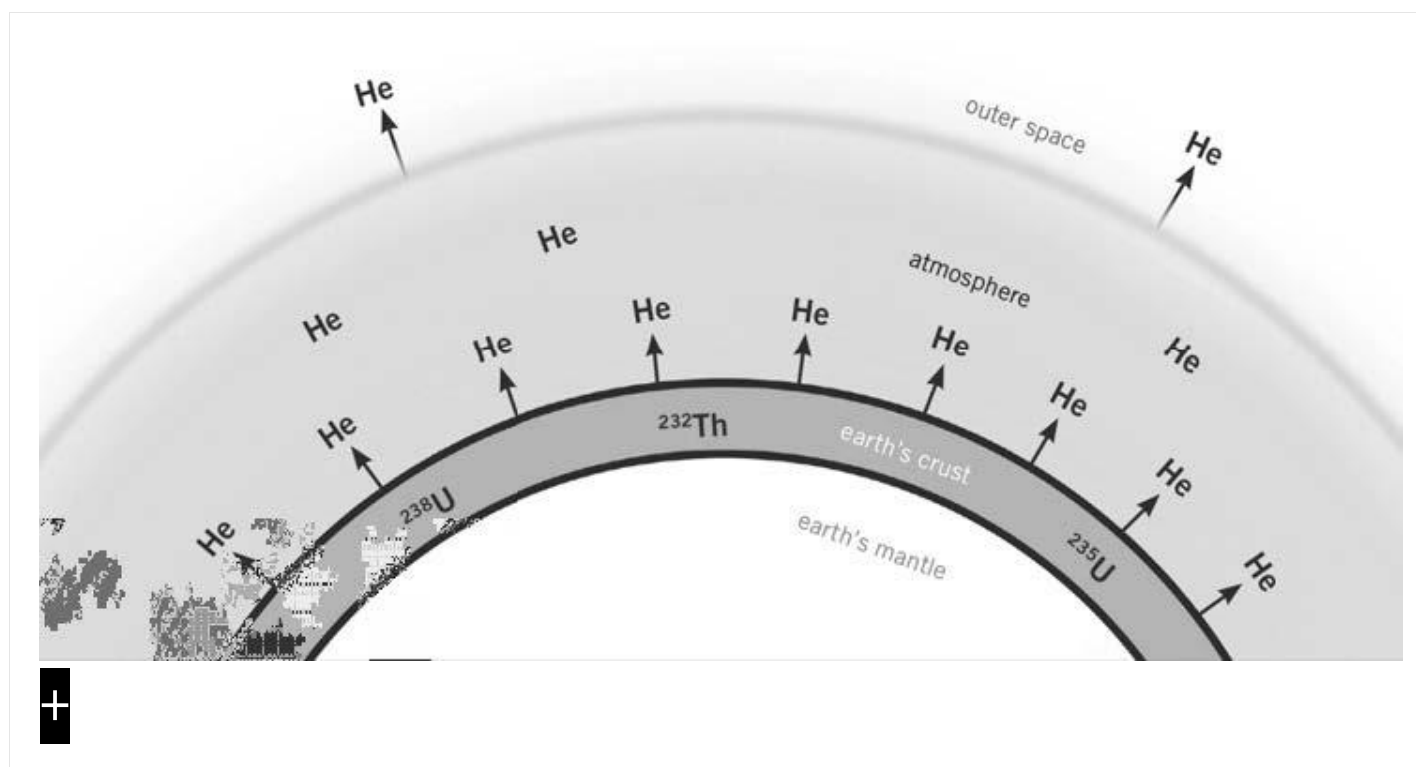


图 7. 岩石中的放射性元素衰变时会产生大量氦气；这种气体通常会迅速逸散到大气中，尤其是在岩石温度较高时。然而，地壳中的放射性岩石却含有大量的氦气。唯一可能的解释是：氦气还没来得及逸散！

氦泄漏率已在多项实验中测定。²⁴所有测量结果均一致。氦扩散速度极快，这些锆石晶体中的所有氦应在不到 10 万年的时间内全部泄漏。如此大量的氦仍然存在，意味着它们的年龄不可能像铀铅测年法所显示的那样达到 15 亿年。事实上，根据测得的氦扩散率，这些洪水前的岩石的平均“扩散年龄”仅为 6000（±2000）年。²⁵

这些基于扩散这一已被充分理解的物理过程，通过实验确定且可重复的结果，有力地证明了这些锆石仅有几千年的历史。所谓 15 亿年的年龄是基于放射性同位素测年法中未经证实且完全错误的假设。

²⁶

地球年轻的另一个证据是大气中氦含量低。氦气泄漏到大气中的速率已被测量。²⁷即使一些氦气逃逸到外太空，但如果地球的年龄超过 45 亿年，那么剩余的氦气量也远远不够(图 7)。²⁸事实上，即使从进化论的角度来看，如果我们假设原始大气中没有氦气，那么所有的氦气也只需 180 万年就能积累起来。²⁹但如果考虑到灾难性的洪水事件——这场洪水迅速向大气中释放了大量的氦气——那么氦气的积累可能只需要 6000 年。

³⁰

救援设备

地球内部氦的含量之高令人惊讶，如此触目惊心且极具破坏性，以至于古老地球论者试图抹黑这一证据。

一位评论家认为，锆石晶体中的氦并非全部来自铀的衰变，而是很大一部分是从周围矿物中扩散过来的。但这种说法忽略了测量结果，即周围矿物中的氦气含量更少。根据物理学中公认的扩散定律，气体总是从高浓度区域扩散到周围低浓度区域。³¹

另一位批评者认为，锆石晶体的边缘一定阻止了氦气的泄漏，有效地将氦气“封存在”锆石内部。然而，这种假设也很容易被驳斥，因为锆石晶体是楔入扁平的云母片之间，而不是被云母片包裹，因此氦气可以自由地在云母片之间流动。³²所有其他批评者的观点都已得到解答。³³因此，所有现有证据都证实，这些锆石及其寄主花岗岩的真实年龄仅为 6000（±2000）年。

#7：化石、煤炭和钻石中的碳-14

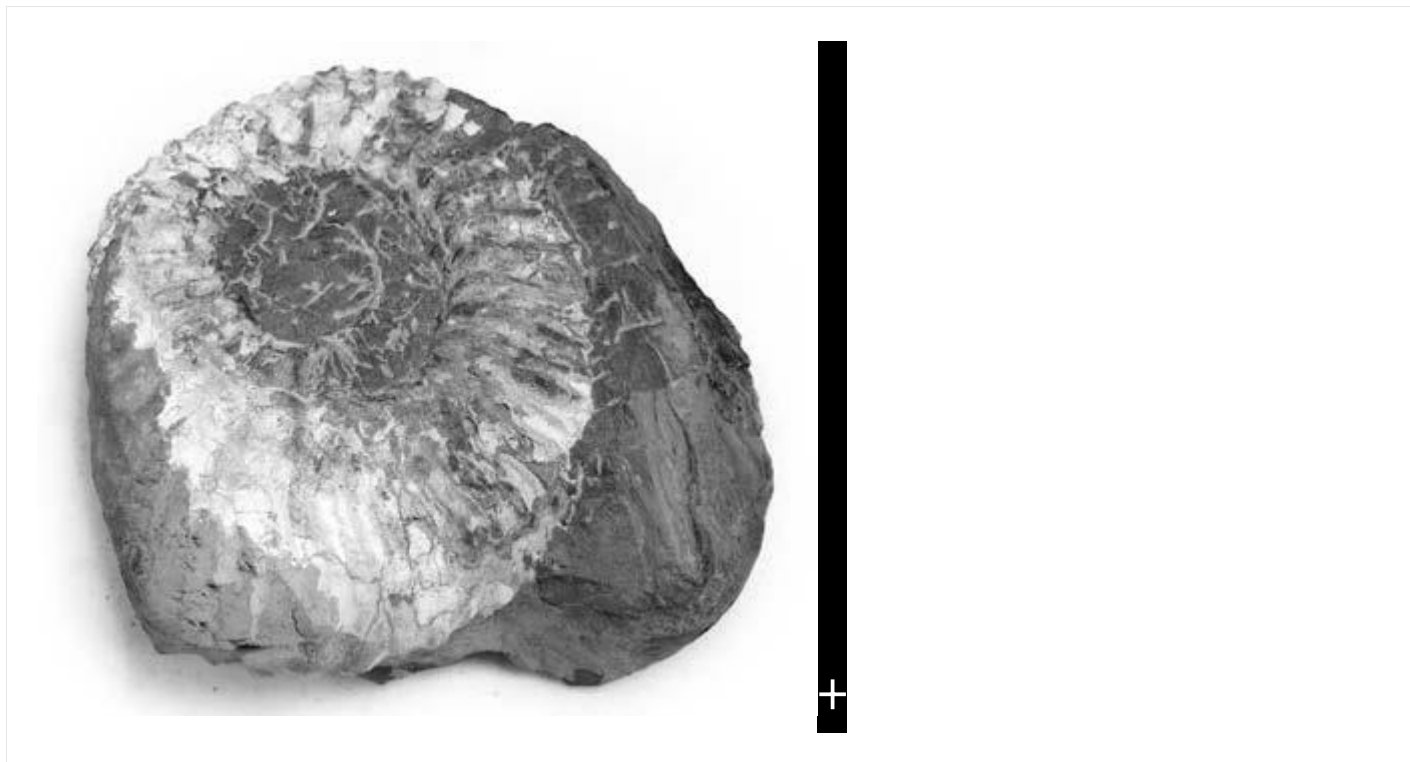


图 8. 在加利福尼亚州雷丁附近发现了一种名为菊石的海洋生物化石，同时还发现了木化石。地层测年法声称这两种化石的年龄在 1.12 亿至 1.2 亿年前，但放射性碳测年结果却只有数千年。

碳-14（或放射性碳）是一种放射性碳，科学家用它来测定化石的年代。但它的衰变速度极快——半衰期仅为 5730 年——因此，预计在几十万年后，化石中将不再残留碳-14。然而，自放射性碳定年法诞生之初，人们就一直在“古老”化石中检测到碳-14——据称这些化石的年代可达数亿年。 ³⁴

即使地球上所有原子都是碳-14，它们也会迅速衰变，仅一百万年后地球上就会完全不含碳-14。然而，出乎意料的是，仅在 1984 年至 1998 年间，科学文献就报

道了在 70 个样本中检测到了碳-14，这些样本来自化石、煤炭、石油、天然气和大理石，代表了地质记录中含化石的部分，据称跨越了 5 亿多年。所有这些样本都含有放射性碳。³⁵ 此外，对据称跨越 3200 万至 3.5 亿年的化石木材和煤炭样本的分析，使用碳-14 测年法得出的年龄在 2 万至 5 万年之间。³⁶ 图 8 中的化石海洋生物和木材的放射性碳测年结果都只有几千年。据称有 10 亿至 30 亿年历史的钻石，其碳-14 测年结果也只有 5.5 万年。³⁷

即使是这样的年代也太久远了，因为这些年代测定都基于地球磁场始终保持不变的假设。但过去的地球磁场更强，能够保护大气层免受太阳辐射，从而减少放射性碳的产生。因此，过去的生物体内放射性碳含量要低得多，而且它们的死亡时间也比已知的要近得多！

因此，所有化石和煤炭的放射性碳测年结果都应缩短至 5000 年以内，与它们在大洪水期间被掩埋的时间相符。钻石的年龄则应缩短至圣经创世之初的大致时间——约 6000 年前。³⁸

救援设备

古老地球论的支持者们反复使用那两个老生常谈的辩护理由，尽管这些理由多年前就已被彻底驳斥。他们

的第一个论点是：“一切都是污染造成的。”然而，30年来，加速器质谱（AMS）放射性碳实验室在进行碳-14测年之前，都会对所有样品进行反复的强酸和漂白处理，以彻底清除所有污染物。³⁹而且，当使用空白样品测试仪器时，测得的放射性碳含量为零，因此不可能存在任何污染或仪器故障。

第二种说法是：“当附近衰变的铀轰击埋藏化石中的微量氮时，新的放射性碳直接在化石中形成。”碳-14确实可以由氮的这种转化形成，但实际计算已确凿地证明，这一过程产生的放射性碳含量远不及世界一流实验室在化石、煤炭和钻石中发现的含量。⁴⁰

第八名：短寿命彗星

彗星大部分时间都远离太阳，处于宇宙的极寒之中。但每次绕太阳公转时，彗星都会非常接近太阳，太阳的热量会蒸发彗星上的大部分冰，并扬起尘埃，形成美丽的彗尾。彗星质量很小，因此每次近距离掠过太阳都会极大地缩小彗星的体积，最终彗星会逐渐消失。它们无法存活数十亿年之久。

还有两种机制可以摧毁彗星——被抛出太阳系和与行星碰撞。当彗星过于靠近大型行星（尤其是木星）时，行星的引力会将它们抛出太阳系，从而导致彗星被抛出。虽然彗星被抛出太阳系的现象已被多次观测到，

但首次观测到的彗星与行星的碰撞发生在 1994 年，当时舒梅克-列维九号彗星撞击了木星。

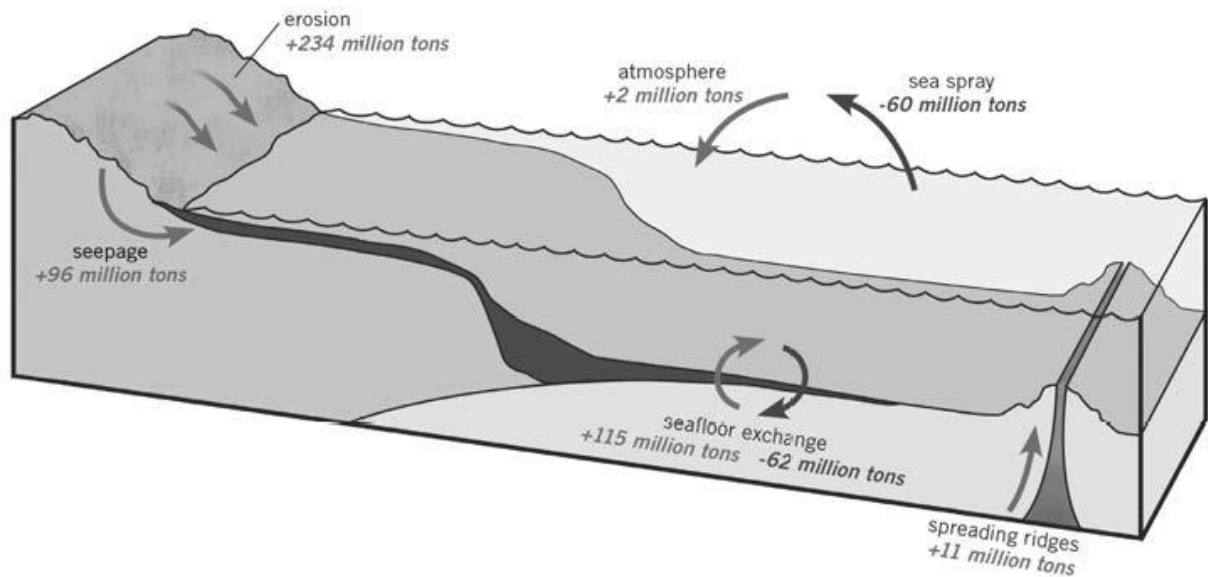
根据彗星的损耗率，很容易计算出彗星的最大年龄。这个最大年龄只有几百万年。显然，如果整个太阳系是在几千年前形成的，那么彗星的普遍存在就说得通了；但如果太阳系是在几十亿年前形成的，那就说不通了。

救援设备

进化天文学家通过声称彗星必定来自两个来源来回答这个问题。他们提出，海王星轨道之外的柯伊伯带拥有短周期彗星（轨道周期小于 200 年的彗星），而更大、更遥远的奥尔特云则拥有长周期彗星（轨道周期大于 200 年的彗星）。

然而，目前没有任何证据证明所谓的奥尔特云存在，而且可能永远也不会有。过去 20 年里，天文学家在海王星外轨道上发现了数千颗小行星，并认为它们就是柯伊伯带。然而，这些小行星体积庞大（冥王星就是其中较大的一颗），而且它们与彗星的成分差异也与这一结论相悖。

#9: 海水中盐分含量极低



+

图 9。每年，大陆、大气和海底向海洋中输送 4.58 亿吨盐，但只有 1.22 亿吨（27%）被移除。照此速度，4200 万年后海洋的盐度将达到今天的水平。然而，上帝最初为海洋生物创造了一个咸水海洋，而洪水又迅速增加了海洋中的盐分。

如果世界海洋像进化论者认为的那样已经存在了 30 亿年，那么它们现在的含盐量应该比现在高得多。

每年，河流、冰川、地下渗漏以及大气和火山灰都会将大量盐分排入海洋（图 9）。以最主要的盐类——氯化钠（食盐）为例。每年约有 4.58 亿吨钠混入海水中，**但只有** 1.22 亿吨（27%）被其他自然过程去除。

如果海水最初不含钠（盐），并且钠以今天的速率积累，那么只需 4200 万年就能达到今天的海洋盐度

⁴³ ——仅为进化论者提出的 30 亿年的约 1/70。但这些假设忽略了上帝在第五天为他所创造的所有海洋生物创造了咸水海洋的可能性。此外，持续一年的全球性洪水灾难必然通过侵蚀、沉积和火山活动向海洋倾泻了前所未有的盐分。因此，在圣经所记载的约六千年的时间尺度内，今天的海洋盐度就显得更加合理了⁴⁴。

救援设备

那些相信海洋已有 30 亿年历史的人认为，过去的钠输入量必然较少，而输出量必然较大。然而，即使是最乐观的估计也只能将积累时间延长至 6200 万年。

⁴⁵海洋年龄较长的支持者还认为，在大洋中脊玄武岩形成过程中会移除大量的钠，

⁴⁶但这忽略了一个事实：随着海底玄武岩远离海脊，钠会返回海洋。⁴⁷

#10: 远古细菌中的 DNA

2000 年，科学家声称“复活”了一种名为“拉撒路细菌”的细菌，这种细菌发现于一块经传统方法测定已有 2.5 亿年历史的盐晶体中。令他们震惊的是，这种细菌的 DNA 与现代细菌的 DNA 非常相似。如果现代细菌是 2.5 亿年进化的结果，那么根据已知的突变率，它们的 DNA 应该与拉撒路细菌的 DNA 截然不同。此外，科学家们还惊讶地发现，在假定的 2.5 亿年后，这种

细菌的 DNA 仍然完好无损。通常情况下，即使在理想条件下，DNA 也会迅速降解。即使是进化论者也认同，细菌孢子（一种休眠状态）中的 DNA 寿命不应超过一百万年。他们的困惑相当复杂。

然而，如果我们以圣经记载为依据，拉撒路细菌的发现并不令人震惊或意外。例如，诺亚洪水很可能沉积了盐层，而这些盐层正是细菌的栖息地。如果拉撒路细菌只有大约 4350 年的历史（这与全球洪水以来的大致年数相符），那么它们的 DNA 更有可能保持完整，并且与现代细菌相似。

救援设备

一些科学家对这一发现不屑一顾，认为拉撒路细菌是现代细菌的污染。但发现这些细菌的科学家们则坚持他们为避免污染而采取的严格实验程序。他们声称，如果这些细菌的世代周期更长、突变率不同，和/或与现代细菌相比面临类似的自然选择压力，那么它们的“高龄”就成立。当然，这些所谓的“辩护理由”不过是他们为了让数据符合自身世界观而做出的臆测罢了。

读完这篇文章，你心里是否有一些触动？有没有一些新的想法，或者值得你认真思考的问题？或许，你也开始重新思考自己的信仰和人生的方向。

如果你愿意，现在就可以向上帝祷告，打开心门，成为祂的儿女。祷告不需要华丽的言辞，只要一颗真诚的心。你可以这样祷告：

天父上帝，

今天我来到你面前，愿意立定心志，宣告我相信耶稣基督是我的救主，是我生命的主。我愿意离开过去那些不讨你喜悦的生活方式，求你赦免我的过犯。靠着你的恩典，帮助我学习顺服你、爱人如己，活出你所赐的新生命。求圣灵每天引导我、扶持我，使我一生荣耀你的名。奉主耶稣基督的名祷告，阿们。

如果你已经做了这个祷告，愿你知道，你并不孤单。信仰的道路需要陪伴和成长。鼓励你在自己居住的地方，寻找一间合适的教会，与弟兄姐妹一同聚会、学习和成长。

如果你有任何疑问，或在信仰上需要帮助，欢迎随时写信与我们联系。我们愿意倾听，也愿意与你一同前行。